

# Kanton Graubünden Jagdbetriebsvorschriften

## 2022





# Jagdbetriebsvorschriften 2022

*Geschätzte Jägerinnen und Jäger*

*Die Jagd hat meine letzten 12 Jahre als Vorsteher des DIEM und mitverantwortlicher "Hüter des Bündner Wildes" (2011-2022) stark geprägt. Die Jagd war, ist und bleibt ein emotionales Thema. Und das ist gut so. Nur weil sie auch immer wieder kritisch hinterfragt und diskutiert wird, konnte sie laufend weiterentwickelt werden und so den heutigen, hohen und anerkannten wildbiologischen, ökologischen, tierschützerischen und ethischen Standard erreichen. Eine differenzierende Auseinandersetzung wird auch künftig erforderlich bleiben. Und auch das ist gut so.*

*Auch bin ich sehr froh darüber, dass die Revision des kantonalen Jagdgesetzes im Grossen Rat (2016) und die beiden kantonalen Volksabstimmungen (2019, 2021) für uns positiv ausgefallen sind. Insbesondere das Ergebnis zur Initiative «Für eine naturverträgliche und ethische Jagd» ist für die Bündner Jagd äusserst positiv und ein klares Bekenntnis der Bevölkerung zur Bündner Jagd. Als Jägerinnen und Jäger haben Sie einen wesentlichen Teil dazu beigetragen, insbesondere dank Ihrer weidmännisch korrekten Ausübung der Jagd. Dafür wie auch für Ihren Einsatz während und ausserhalb der Jagden zugunsten des Wildes und seines Lebensraums überhaupt möchte ich mich ganz herzlich bei Ihnen bedanken. Der aktuell grosse Rückhalt der Bündner Jagd in der Bevölkerung ist wahrlich verdient.*

*Die Regierung hat im vergangenen Jahr im Sinne einer integralen Betrachtung des Wald-Wild-Konfliktes die Strategie «Lebensraum Wald-Wild 2021» beschlossen. Die Verbesserung der Situation beruht auf drei Pfeilern, sie kann nicht allein durch die Jagd und durch die Waldbewirtschaftung erfolgen. Auch das Ausmass der Störung im Lebensraum der Wildtiere als dritter Pfeiler der Strategie ist wichtig. Auch sie muss gezielt reduziert werden, damit sich der Waldzustand etappenweise verbessern kann und die natürliche Waldverjüngung wieder möglich wird. Alle Anspruchsgruppen müssen für den Lösungsprozess sensibilisiert werden und bereit sein, einander zu unterstützen. Für die Aufgabenerfüllung durch die Jagd mussten wir in den vergangenen Jahren verschiedentlich auch die Grenzen unseres Jagdsystems ausloten. Dank Ihrem Einsatz und den hohen Jagdstrecken der vergangenen Jahre konnte der Hirschbestand nochmals leicht reduziert werden. Gern ermuntere ich Sie, dieser Zielrichtung weiter zu folgen, damit die Bündner Jagd ihren Leistungsauftrag gegenüber dem Wild und seinem Lebensraum nachhaltig erfüllen kann.*

*Ich danke Ihnen für die guten gemeinsamen Jahre. Für Ihre diesjährigen Jagden wünsche ich Ihnen viel Freude und Glück.*

***Eine gute Jagd – Buna chatscha – In bocca al lupo***



Dr. Mario Cavigelli, Regierungsrat  
Vorsteher Departement für Infrastruktur,  
Energie und Mobilität

**Rechtsverbindlichkeit:**

Rechtsverbindlich ist die in der Amtlichen Gesetzessammlung (AGS) publizierte elektronische Fassung der Verordnung über den Jagdbetrieb (Jagdbetriebsvorschriften; JBV).

**Grafische Gestaltung:**

Atelier grafic Marius Hublard, Ilanz

# Inhaltsverzeichnis

<b>Einleitung</b>	<b>4</b>
<b>Verordnung über den Jagdbetrieb</b>	<b>7</b>
1. Allgemeine Bestimmungen	7
2. Hochjagd	13
3. Sonderjagden zur Regulation des Hirsch-, Reh- und Schwarzwildbestands	20
4. Steinwildjagd	26
5. Niederjagd	27
6. Passjagd	29
7. Schlussbestimmungen	30
<b>Anhänge 1-8</b>	<b>33</b>
1. Ordnungsbussen	35
1a) Ordnungsbussen auf der Basis JSG und OBV	40
2. Bewirtschaftungsmassnahmen in Wildschutzgebieten	43
3. Schwerpunktbejagung Hirschwild	53
4. Hirsch-, Rehregionen, Jagdbezirke, Jagdareale und Hirschabschussplan 2022	55
5. Höhenkurven für die Gämssjagd und Grenzen von Schwerpunktbejagungen Gämswild	59
6. Bestimmung über die Bejagung des Reh- und Gämswilds im Rahmen des Rehkontingents und des Gämsskontingents	63
7. Gästekarte	67
8. Abschussplan Steinwild 2022	69
<b>Beilagen 1-7</b>	<b>71</b>
1. Jagdbezirke im Kanton Graubünden	73
2. Verzeichnis des Amtes für Jagd und Fischerei, der Wildhüter und Nationalparkwächter im Kanton Graubünden	75
3. Verzeichnis der Schweisshunde-Einsatzzentralen 2022	79
4. Untersuchung der Jagdbeute	80
5. Abgabe der Federproben von erlegten Schneehühnern	83
6. Anmeldung für die Passjagd 2022/2023	85
7. Messung der Länge des Hinterlaufs	87

# EINLEITUNG

## 1. Die Arbeit der Jägerinnen und Jäger trägt Früchte

Dank einer sehr hohen Sonderjagdstrecke war der jagdliche Eingriff im Jahr 2021 in vielen Regionen quantitativ und qualitativ sehr hoch. Dies widerspiegelte sich dieses Jahr trotz der geringen Fallwildzahl im kantonalen Hirschbestand. Im Vergleich zum Vorjahr wird dieser um 340 Tiere tiefer auf 15'660 Hirsche geschätzt. Regional gesehen hat der Frühlingsbestand im Vergleich zum Jahr 2021 vor allem in Hirschregionen mit Wald-Wild-Problemen abgenommen. Seit dem Maximum im Jahre 2019 (16'620 Hirsche) konnte der kantonale Frühlingsbestand (FB2) um 6 % (960 Hirsche) reduziert werden. Diese Entwicklung entspricht den jagdlichen Zielvorgaben gemäss Strategie der Regierung «Lebensraum Wald-Wild 2021». In Gebieten mit grossen Wald-Wild-Konflikten soll innerhalb der nächsten Jahre mit einer Reduktion von mindestens 15 % des Hirschbestands durch die Jagd ein wichtiger Beitrag zur natürlichen Waldverjüngung mit standortgerechten Baumarten geleistet werden.

In der Surselva ist feststellbar, dass der Rehbestand aufgrund der schneereichen Winter und der Präsenz von Luchs und Wolf sehr stark abgenommen hat. Dasselbe gilt in diesem Gebiet auch für das Gämswild. Für das Stein- und Gämswild geben erst die noch laufenden Sommer- bzw. die Herbstzählungen einen zuverlässigen Aufschluss über die definitive Bestandshöhe. Beim Steinwild sieht es danach aus, dass der Bestand gegenüber dem Vorjahr stabil ist.

## 2. Einflussfaktor Wolf

Während früher bei der Schätzung der Frühlingsbestände vor allem die Witterungsbedingungen (Ausaperung, Schneehöhe, Vegetationsstand) berücksichtigt werden mussten, kommt mit der zunehmenden Wolfspräsenz ein weiterer Faktor hinzu, der die Wildverteilung innerhalb kurzer Zeiträume massiv verändert und die Zählergebnisse beeinflussen kann. Für die Interpretation der Taxationsergebnisse, die Schätzung der regionalen Frühlingsbestände und die Festlegung der Abschusspläne ist dies eine zusätzliche Herausforderung. Zudem wird es zunehmend schwieriger, Fallwild zu erfassen und somit den Fallwildanteil zu schätzen, weil Wolfsrudel auch Hirsche beinahe komplett nutzen können. Wolfsbeobachtungen sollen wie bis anhin der Wildhut gemeldet werden. Auf der Website des AJF sind zudem Merkblätter zu finden, wie man sich bei einer Wolfsbegegnung verhalten soll.

## 3. Weiterhin konsequente Regulation der Hirschbestände

Die Entwicklung der Frühlingsbestände der letzten 3 Jahre (2020-2022) zeigt, dass die Trendwende eingeleitet und der kantonale Hirschbestand rückläufig ist. Der Hirschbestand befindet sich aber immer noch auf einem hohen bis sehr hohen Niveau und muss in vielen Regionen weiter reduziert werden. Um einen ausreichenden Eingriff in den Bestand sicherzustellen, muss der diesjährige Hirschabschussplan in vielen Regionen auf dem Niveau des Vorjahres belassen werden. In Gebieten mit offensichtlichen Bestandesrückgängen wird der Abschussplan so korrigiert, dass der Eingriff in den Bestand im Verhältnis zum Frühjahresbestand nicht tiefer ist als im Vorjahr. So können in Hirschregionen mit Wald-Wild-Problemen weiterhin die jagdlichen Zielvorgaben gemäss Strategie der Regierung «Lebensraum Wald-Wild 2021» verfolgt werden, nämlich den Hirschbestand um mindestens 15 % zu reduzieren. Auf der diesjährigen Jagd sind insgesamt 5'430 Hirsche zu erlegen (2021: 5'565 Hirsche). Der Plan ist somit erfüllt, wenn mindestens 3'145 weibliche Tiere erlegt worden sind (2021: 3'177). Die in den letzten Jahren eingeleiteten Massnahmen zur gezielten Bejagung von forstlichen Problemgebieten (Schwerpunktbejagungen) werden weitergeführt und ausgebaut. Es handelt sich um Massnahmen, die

---

sich sehr bewährt haben. Sie können für die Hochjagd oder für die Jagd im November bis Dezember festgelegt werden.

#### **4. Regulation der Reh- und Gämsbestände**

Der Rehbestand in Graubünden wird jagdlich zu wenig stark genutzt. Das zeigt sich an den jährlichen Fallwildzahlen und auch an der Tatsache, dass bei den Wald-Wild-Konflikten das Rehwild als Verursacher eine entscheidende Rolle einnimmt. Der Rehbestand kann und muss stärker bejagt werden, in gewissen Waldregionen auch der Gämsbestand. Neben den Kitzen und Schmalrehen können an den letzten vier Hochjagdtagen im ganzen Kanton nichtführende Rehgeissen erlegt werden. In Gebieten mit Wald-Wild-Konflikten wird die Sonderjagd auf das Rehwild immer durchgeführt, wenn der Plan auf der Hochjagd nicht erreicht worden ist. Nach Möglichkeit geschieht dies gestaffelt vor Wiederbeginn der Hirschjagd. Beim Gämswild werden die Höhenlimite in allen Regionen wie im Vorjahr belassen. Im Rahmen des Wald-Wild-Berichts wurde aber ein neues Kontingent (G5) geschaffen, wobei zwischen dem 27. und 30. September unterhalb einer festgelegten Höhenlimite ein männlicher oder weiblicher Jährling unabhängig der Krickellänge erlegt werden darf. Dieses Kontingent ist auf Gebiete der Jagdbezirke III, VIII.2, XI und XII beschränkt. In den Schwerpunktbejagungsgebieten der Surselva gelten während der Verlängerung dieselben Vorschriften wie bisher. Im Zusammenhang mit dem Wald-Wild-Bericht "Rheintal-Schanfigg-Domleschg-Heinzenberg-Safien" wird im Domleschg zudem ein Pilotprojekt gestartet, wobei nach dem Vorweisen von zwei nicht laktierenden Rehgeissen, die im entsprechenden Sektor erlegt wurden, ein weiterer Rehbock erlegt werden darf.

Aufgrund der sehr starken Abnahme der Reh- und Gämsbestände in der Surselva werden die im vergangenen Jahr eingeführten Restriktionen weitergeführt. Weibliche Gämsen können an 13 Tagen bejagt werden, wobei die zweijährige Geiss oberhalb der Höhenlimite geschützt ist. In Zusammenarbeit mit der Jägerschaft wurde das Hegegewicht im Signinagebiet (A18) um ein Kilogramm gesenkt, wie es seit mehreren Jahren im Calandagebiet angewendet wird.

#### **5. Jagd im November und Dezember**

Die letztjährige Unterteilung der Teilregionen Surselva Jagdbezirk I (Sursassiala und Sutsassiala) und Surselva Jagdbezirk II (Nord und Süd) sowie des Jagdareals Domleschg (Nord und Süd) haben sich bewährt und werden weitergeführt. Da wieder in allen Regionen Sonderjagden durchgeführt werden, sofern noch Differenzen zum Abschussplan bestehen, können sich Jägerinnen und Jäger überall nur mehr für eine Region anmelden. Im vergangenen Jahr hat sich gezeigt, dass eine Jagd im November und Dezember, die länger als 10-11 Tage dauert, nicht mehr effizient ist und vielmehr eine Störung im Gebiet verursacht. Deshalb wird der Antrag der Jägerschaft aus der DV des BKPJV berücksichtigt und die Jagddauer im November und Dezember pro Hirschregion erneut auf maximal 10 halbe Tage beschränkt. In Regionen mit Wald-Wild-Problemen kann die Jagd auf den ausgeschiedenen Problemflächen auch länger als 10 halbe Tage dauern.

#### **6. Stärkere Bejagung der Wildschweine in der Mesolcina**

Die Wildschweinbestände in der unteren Mesolcina nehmen stark zu und verursachen grosse Konflikte im Kulturland. Um den Bestand zu stabilisieren und einen weiteren Anstieg zu verhindern, wurden bereits im vergangenen Jahr verschiedene Massnahmen eingeleitet. Auf der Sonderjagd werden säugende Bachen frei gegeben. Zudem werden die Wildschweine in der

---

Mesolcina an möglichst vielen Sonderjagdtagen zur Jagd frei gegeben. Die Kosten für die obligatorischen Untersuchungen (Trichinen, Radioaktivität) werden weiterhin durch den Kanton übernommen. Die Abschussgebühren auf der Sonderjagd werden gestrichen. Ausserdem werden Tiere, die nicht für den Eigengebrauch (selbst verarbeiten, selbst konsumieren) verwendet werden und infolge zu hoher Radioaktivität nicht verwertet werden können, pauschal entschädigt.

### **7. Gute und aufmerksame Planung der Niederjagd**

Die Bestände des Niederwilds, insbesondere des Feldhasen und des Birkwilds, gedeihen in Graubünden nach wie vor sehr gut, weshalb diesbezüglich keine Anpassungen der Jagdbetriebsvorschriften notwendig sind. Weiterhin gelten die Vorweispflicht für erlegte Birkhähne und die Abgabepflicht für Federproben von erlegten Schneehühnern. Auch dieses Jahr wird bei den Schneehasen Untersuchungsmaterial für wissenschaftliche und jagdplanerische Zwecke gesammelt. Das Mittragen und die Verwendung von Wärmebildgeräten bei der Ausübung der Niederjagd ist ab diesem Jahr verboten. Davon ausgenommen ist die Verwendung bei der Ausübung der Nachtjagd gemäss Art. 84 JBV. Dank dem vorbildlichen Einsatz der Jägerinnen und Jäger für einen effizienten Lebensraumschutz und dank der umfassenden Überwachung der Bestände im Rahmen der Jagdplanung kann die Niederjagd auch in der heutigen Zeit sehr gut vertreten und nachhaltig ausgeübt werden. Dank der Jagd können ausserdem wichtige Erkenntnisse für die Forschung gewonnen werden. Wichtig ist, dass die Jägerschaft mit ihrem Verhalten bei der Ausübung der Niederjagd dieser Jagdart bewusst Sorge trägt.

### **8. Weidgerechte Einstellung und Jagdausübung**

Unser Handeln muss immer und vorrangig dem Wild, der Natur und den Lebensräumen Rechnung tragen. Dabei verlangen die kurze und intensive Jagdzeit, die anspruchsvollen Jagdvoraussetzungen und die grosse Konkurrenz innerhalb der Jägerschaft von jeder einzelnen Jägerin und jedem einzelnen Jäger ein diszipliniertes und korrektes Vorgehen. Eine weidgerechte Einstellung und Jagdausübung erfordert grossen Respekt gegenüber dem Wild und Fairness gegenüber den anderen Jägerinnen und Jägern. Weidgerechtes Verhalten verlangt aber auch eine optimale Vorbereitung auf die Jagd, insbesondere intensives Beobachten und Ansprechen des Wildes und das Trainieren der Schiessfertigkeit. Die korrekte Ausübung der Jagd durch jede einzelne Jägerin und jeden einzelnen Jäger entscheidet letztendlich, wie die Jägerschaft in der öffentlichen Meinung dasteht.

### **9. Jagdzeiten Hochjagd 2023**

Mit der Genehmigung der Jagdbetriebsvorschriften 2022 hat die Regierung auch die Jagdzeiten für die Hochjagd 2023 verbindlich festgelegt.

***Die Hochjagd 2023 dauert wie folgt:***

***Erste Phase: 2. bis und mit 10. September 2023***

***Zweite Phase: 19. bis und mit 30. September 2023***



---

## Verordnung über den Jagdbetrieb (Jagdbetriebsvorschriften; JBV)

Vom 28. Juni 2022

---

Von diesem Geschäft tangierte Erlasse (BR Nummern)

Neu: 740.025

Geändert: –

Aufgehoben: 740.025

---

Gestützt auf Art. 45 Abs. 1 der Kantonsverfassung<sup>1)</sup>, Art. 19, Art. 28 und Art. 38 des kantonalen Jagdgesetzes<sup>2)</sup> sowie Art. 34 Abs. 2 des kantonalen Waldgesetzes<sup>3)</sup>

von der Regierung erlassen am 28. Juni 2022

### I.

#### 1. Allgemeine Bestimmungen

##### Art. 1 Geltungsbereich

<sup>1</sup> Diese Verordnung regelt den Jagdbetrieb für alle Jagdarten auf dem Gebiet des Kantons Graubünden.

<sup>2</sup> In den Wildschutzgebieten gelten die Bestimmungen über den Schweizerischen Nationalpark, die eidgenössischen Jagdbanngebiete und die kantonalen Wildschutzgebiete.

##### Art. 2 Ausweise

<sup>1</sup> Die Jägerin oder der Jäger hat bei der Jagdausübung folgende Ausweise mit sich zu tragen: Patentbüchlein, Jagdpatent und Abschussliste.

---

<sup>1)</sup> BR [110.100](#)

<sup>2)</sup> BR [740.000](#)

<sup>3)</sup> BR [920.100](#)

---

**Art. 3** Jagdwaffen und technische Hilfsmittel

1. Waffenkontrolle

<sup>1</sup> Waffenkontrollen werden nach telefonischer Vereinbarung durch die zuständige Wildhut<sup>1)</sup> durchgeführt.

**Art. 4** 2. Aufbewahren von Jagdwaffen

<sup>1</sup> Die Jägerin oder der Jäger hat beim Verlassen des Jagdgebiets ihre beziehungsweise seine Jagdwaffe mitzunehmen. Ausserhalb der Jagdzeit dürfen Jagdwaffen nicht im Jagdgebiet aufbewahrt werden.

**Art. 5** 3. Munition

<sup>1</sup> Das Mittragen und die Verwendung von bleihaltiger Kugelmunition bei der Ausübung der Hoch-, Sonder- und Steinwildjagd sind verboten.

<sup>2</sup> Das Mittragen und die Verwendung von Flintenlaufgeschossen auf der Jagd sind verboten. Flinten sind nur mit den Kalibern 12, 16 und 20 zugelassen.

**Art. 6** 4. Technische Hilfsmittel

<sup>1</sup> Das Mittragen und die Verwendung von Restlichtverstärker- und Wärmebild-Voratzgeräten sowie Drohnen auf der Jagd sind verboten.

<sup>2</sup> Das Aufstellen und die Verwendung von Fotofallen, Bewegungsmeldern, Infrarotsensoren, Lichtschranken und Überwachungskameras auf der Jagd beziehungsweise zu jagdlichen Zwecken sind verboten.

<sup>3</sup> Das Mittragen und die Verwendung von Wärmebildgeräten bei der Ausübung der Niederjagd sind verboten. Davon ausgenommen ist die Ausübung der Nachtjagd gemäss Artikel 84.

**Art. 7** 5. Schussdistanzen

<sup>1</sup> Die Schussdistanzen dürfen unter optimalen Bedingungen für Kugelschüsse höchstens 200 m und für Schrotschüsse höchstens 40 m betragen.

**Art. 8** Zutritt und Zufahrt ins Jagdgebiet

1. Vor Jagdbeginn und nach einem Jagdunterbruch

<sup>1</sup> Am Tag vor Jagdbeginn und am Tag vor der Wiederaufnahme der Jagd nach einem Jagdunterbruch dürfen Motorfahrzeuge für die Fahrt ins Jagdgebiet verwendet werden. An diesen Tagen darf der Weg in Jagdausrüstung zu Fuss oder mit Fahrzeug zu den Unterkünften ab 12.00 Uhr angetreten werden. Die Motorfahrzeuge müssen noch am gleichen Abend zu einem erlaubten Parkplatz gebracht werden. Vorbehalten bleiben die besonderen Bestimmungen für die Sonderjagd (Art. 64).

---

<sup>1)</sup> <http://www.ajf.gr.ch>

---

**Art. 9**            2. Schiessplatz Hinterrhein

<sup>1</sup> Wer das Jagdgebiet im Perimeter des Schiessplatzes Hinterrhein betritt, hat sich vor-  
gängig über die Schusszeiten und allfällige Schiessunterbrüche zu informieren<sup>1</sup>).

**Art. 10**           3. Öffentliche Verkehrsmittel

<sup>1</sup> Für die Fahrt ins Jagdgebiet dürfen fahrplanmässig verkehrende Eisenbahnen, öf-  
fentliche Strassentransportunternehmen (Postautokurse, Buslinien usw.) sowie die  
Seilbahnen nach Feldis/Veulden, Landarenca und Braggio benutzt werden.

**Art. 11**           4. Besondere Bestimmungen für die Verwendung von Motorfahr-  
zeugen

<sup>1</sup> Vor einem jagdfreien Tag und am Ende der Hoch- und Niederjagd dürfen Motor-  
fahrzeuge nach Ende der Schusszeit zur Heimfahrt verwendet werden. Als Motorfahr-  
zeuge gelten auch akkuangetriebene Fahrzeuge wie Elektrovelos und dergleichen.

<sup>2</sup> Innerhalb von Streusiedlungen, die mit blauweissen oder schwarzweissen Ort-  
schaftstafeln gekennzeichnet sind, dürfen Motorfahrzeuge im geschlossenen Kernge-  
biet oder auf Parkplätzen abgestellt werden, die von der Wildhut mit der Tafel "Jäger-  
P" oder "Jäger" bezeichnet sind.

<sup>3</sup> Die nachfolgenden Parkplätze sind vom Parkverbot ausgenommen:

- a) Jagdbezirk I: Lukmanierpass (Lawinengalerie, Ausgang Süd); Lukmanierpass  
(Lawinengalerie, Nordportal); Medel/Lucmagn (Brücke Fuorns); Laus (Het-  
tas); Schlans (oberhalb Dorf); Dardin (Schulhaus);
- b) Jagdbezirk II: Zervreila (Parkplatz Restaurant); Lunschania (Parkplatz Kan-  
tonsstrasse Galerie Schöntobel); Peiden (Peiden Bad); Arezen (Fatscha); Val-  
endas (Oberdütjen); Valendas (Bild); Ilanz (Tischinas); Ilanz (Mulin da Pi-  
tasch); Ruschein (Pt. 1229); Vattiz (Davos Munts);
- c) Jagdbezirk III: Safien-Camana (bir Saga, Pt. 1643); Safien-Egschi (am Stau-  
wehr Egschi); Safien-Neukirch (Treuschbach); Safien-Acla; Ausserglas; Präz  
(Beginn Präzer Alpweg); Rongellen (Eggawald); Thusis (Jagdstand Übernolla);  
Sils i.D. (ehemaliger RhB-Bahnhof); Scharans (beim Schützenhaus); Pignia  
(Vitali); Wergenstein (Lavanos); Avers-Juppa (Parkplatz Ponylift); nur wäh-  
rend der Hochjagd: Scharans (Waldstrasse zum alten Schin, Pt. 995)<sup>2</sup>; Sils i.D.  
(Versasca); während der Hoch- und Sonderjagd: Rothenbrunnen (Plaun Bel);

---

<sup>1</sup>) Information: Schiesspublikationen und Anschlagbrett eingangs Schiessplatz/Schiesswachen  
und telefonische Auskunftsstelle: 081 660 11 11

<sup>2</sup>) Darf zur Ausübung der Hochjagd mit Motorfahrzeugen gebührenfrei befahren werden.

- 
- d) Jagdbezirk IV: San Bernardino (Du Lac); San Bernardino (Cantina Toscano, Campingplatz); Mesocco (Parkplatz Ausfahrt A13 Mesocco-Sud); Sorte; Soazza (Ponte di Vigna, 2'736'680/1'134'075); die letzten vier Tage der Hochjagd: Rossa (Valbella, 2'730'170/1'140'517); Rossa (Pian del Sescpet, 2'728'340/1'136'819); Mesocco (Siu Sot, 2'738'665/1'137'914); Mesocco (Pannieru, 2'738'604/1'140'333); Arvigo (Zanella, 2'727'583/1'127'624); Soazza (Bec, 2'735'050/1'134'870); San Vittore (Folcetta, 2'727'751/1'124'339); Lostallo (La Pala, 2'737'534/1'131'096); Lostallo (2'736'800/1'129'900); Roveredo (Diga Roggiasca, 2'733'470/1'118'259); Roveredo (Vif, Bivio Monti di Laura, 2'730'548/1'119'820); Braggio (Motta della vacca, 2'730'128/1'130'173); S. Maria i.C. (Bedoli, 2'731'554/1'126'723); S. Maria i.C. (Viderla, 2'732'260/1'127'141);
- e) Jagdbezirk V/VI: Dischma (Kiesgrube Chintsch Hus); Jenisberg; Bergün (Parkplatz Latscherstrasse Wasserfassung ALK Ava da Tuors); Vaz/Obervaz (Parkplatz Höhe Sporz); Muttin-Stafel (auf dem "Jäger-P" und innerhalb der Tafeln "Jäger-P"); Parkplatz Bahnhof Solis; Solis (Parkplatz Muttinstrasse, Holzlagerplatz vor Tunnelportal Muttinertobel Nord); Bivio, Parkplatz Tua, Sportanlagen AG); Bivio (Julierpassstrasse, Parkplatz La Veduta); Marmorera (Parkplatz Galerie Marmorerasee); Rona-Mulegns (Parkplatz Abzweigung Nascharegnas); Cunter (Burvagn Parkplatz Salzsilo);
- f) Jagdbezirk VII: Bever (Parkplatz Deponie, Pt. 1693); Pontresina (Seiler);
- g) Jagdbezirk VIII-1: Maloja (Capolago, 2'774'205/1'142'362), Maloja (Kulm, 2'773'481/1'140'946); Bondo (Crot Alt, 2'762'593/1'133'428);
- h) Jagdbezirk VIII-2: La Rösa; Sfazü; Pozzolascio (Parkplatz Restaurant);
- i) Jagdbezirk IX: Zernez (Deponie Tantermozza); Ardez (Verzweigung Sur En – Val Sampuoir);
- j) Jagdbezirk X: S-charl (Parkplatz); Sent (Kurhaus Val Sinestra); Tarasp (Nairs Chasa Corola; Fimbartal (Parkplatz bei der Landesgrenze); San Niclà (Jägerparkplatz); Ramosch (Ruinas Serviezel); Sclamisshot (Parkplatz Schützenhaus); Tschlin (Zavranza); Parkplatz Vinadi; Parkplatz Pfandshof;
- k) Jagdbezirk XI: Ascharina (Parkplatz Gasthaus Bellawiese); Pany (Talstation Skilift); Fideris (Strahlegg); Jenaz (in der Au); Furna (Riedji, Pt. 1404); Furna (Ronggji); Seewis (Parkplatz Ganda); Conters (Eierloch); Klosters Dorf, Schlappinstrasse Ober Ganda;
- l) Jagdbezirk XII: Chur (Zivilschutzanlage Meiersboden); Langwies (Gemeindeparkplatz Werkhof); Churwalden (Passugg, Abzweigung Polenweg); Mastrils (Saga), die letzten vier Tage der Hochjagd: Bonaduz (Sigl Ault auf der Höhe Abzweigung Scardanal – Sculms, 2'746'166/1'184'816); Trin (Coma).

**Art. 12** 5. Abtransport von Schalenwild an jagdfreien Tagen

<sup>1</sup> Der Abtransport von erlegtem Schalenwild an einem jagdfreien Tag ist der Wildhut vorgängig zu melden.

---

**Art. 13** Campieren

<sup>1</sup> Für die Ausübung der Jagd sind das Aufschlagen von Zelten und Blachen sowie die Benützung von Wohnwagen, Wohnmobilen oder anderen Motorfahrzeugen zur Übernachtung nur auf gekennzeichneten Campingplätzen gestattet.

<sup>2</sup> Bauliche Massnahmen zum Einrichten von Schlafplätzen sowie das Anlegen von Depots, Vorräten und dergleichen sind verboten.

**Art. 14** Umgang mit erlegtem Niederwild

<sup>1</sup> Erlegtes Niederwild und Teile davon, welche mit Bleispuren kontaminiert sein könnten, müssen so entsorgt werden, dass sie für Greifvögel und Raubwild nicht erreichbar sind.

**Art. 15** Abschusskontrolle

1. Eintrag in die Abschussliste

<sup>1</sup> Rechtmässig und widerrechtlich erlegtes Wild ist sofort nach dem Abschuss mit Kugelschreiber vollständig in die amtliche Abschussliste einzutragen. Für jeden Abschuss sind Tierart, Geschlecht, die nächstgelegene Ortschaft, der Lokalname, die Höhe über Meer und die Nummer des Erfassungssektors obligatorisch einzutragen. Vögel können am Schluss eines Jagdtages eingetragen werden, sofern die Abschusszahl für die betreffende Vogelart nicht beschränkt ist.

<sup>2</sup> Vor der Abgabe der Abschussliste hat die Jägerin oder der Jäger die Richtigkeit der gemachten Angaben mit ihrer beziehungsweise seiner Unterschrift zu bestätigen.

**Art. 16** 2. Abgabe der Abschusslisten

<sup>1</sup> Alle Abschusslisten der jeweiligen Jagd sind innert fünf Tagen nach Ende der betreffenden Jagdart (Datum des Poststempels) jener Patentausgabestelle, bei der das Jagdpatent gelöst wurde, per A-Post Plus zuzustellen.

**Art. 17** 3. Kennzeichnungspflicht

<sup>1</sup> Unmittelbar nach dem Erlegen und Auffinden des Beutetiers muss die Jägerin oder der Jäger an einer Achillessehne des erlegten Tiers eine offizielle Kunststoffplombe (AJF GR/GL und Laufnummer) anbringen. Dies betrifft jegliches Schalenwild, unabhängig von seinem Verwendungszweck. Die Kunststoffplombe darf erst beim Zerlegen des Wildkörpers entfernt werden.

<sup>2</sup> Die Plomben werden enfernt bei der jährlichen Patentausgabe jeder Jägerin und jedem Jäger abgegeben. Weitere Plomben können während der Jagd bei der Wildhut, den Auswertungsstellen des Amtes und beim Bündner Naturmuseum bezogen werden.

<sup>3</sup> Erlegte Tiere, die im Gelände oder in Jagdhütten zerlegt werden, sind vorgängig der Wildhut zu melden.

---

**Art. 18** 4. Fleischverarbeitung und -verwertung, Selbstdeklaration

<sup>1</sup> Zum Zweck der Fleischverarbeitung und -verwertung muss für jedes erlegte Tier ein Wildbegleitschein (amtliches Formular 14) ausgefüllt werden (Selbstdeklaration).

<sup>2</sup> Von dieser Selbstdeklaration ausgenommen sind Jägerinnen und Jäger, welche das erlegte Tier vom Erlegeort direkt in die privaten Räumlichkeiten bringen und das Tier selber zerlegen und im eigenen Haushalt verwerten (Eigengebrauch).

<sup>3</sup> Die Wildbegleitscheine werden bei der jährlichen Patentausgabe jeder Jägerin und jedem Jäger abgegeben. Weitere Wildbegleitscheine können während der Jagd bei der Wildhut, den Auswertungsstellen des Amts und beim Bündner Naturmuseum bezogen werden.

**Art. 19** Abgabe der Nachsucheprotokolle

<sup>1</sup> Die Nachsucheprotokolle sind innert sieben Tagen nach Ende der betreffenden Jagdart der zuständigen Wildhüter-Bezirkschefin oder dem zuständigen Wildhüter-Bezirkschef abzugeben.

**Art. 20** Widerrechtlich erlegtes Wild

1. Grundsätze

<sup>1</sup> Widerrechtlich erlegtes Wild muss unverzüglich der Wildhut gemeldet werden. Es wird dem Beutekontingent angerechnet. Das Tier ohne Haupt (Wildschwein mit Haupt) muss von der Jägerin oder vom Jäger zum festgelegten Wildbretpreis käuflich erworben werden, unabhängig von der weiteren Verwertbarkeit. Der entsprechende Betrag wird durch das Amt in Rechnung gestellt.

<sup>2</sup> Trophäen von widerrechtlich erlegtem Wild werden vernichtet, sofern sie nicht einen speziellen Wert für die Öffentlichkeit haben.

**Art. 21** 2. Gutachten

<sup>1</sup> Beurteilt die Wildhut erlegtes Wild als nicht jagdbar und wird dieser Entscheid nicht anerkannt, holt das Amt auf schriftliches Ersuchen der Jägerin oder des Jägers ein Gutachten ein. Der Verzicht auf eine Expertise gilt als Anerkennung des Entscheids.

**Art. 22** 3. Wildbretpreise

<sup>1</sup> Für widerrechtlich erlegtes Wild und für die Ermittlung des Wertersatzes gelten folgende Wildbretpreise:

a)	Hirschwild	Fr. 9.50/kg
b)	Rehwild	Fr. 12.–/kg
c)	Gämswild	Fr. 8.–/kg
d)	Steinwild	Fr. 9.–/kg
e)	Wildschwein	Fr. 8.–/kg
f)	Murmeltier über 3 kg	Fr. 20.–/Stück
g)	Murmeltier unter 3 kg	Fr. 10.–/Stück

---

**Art. 23** Ordnungsbussen

<sup>1</sup> Übertretungen werden mit Ordnungsbussen gemäss Anhang 1 geahndet. Das Verfahren richtet sich nach den massgebenden Bestimmungen der Verordnung über die Erhebung von Ordnungsbussen bei Jagdrechtsübertretungen<sup>1)</sup>.

**Art. 24** Markierte Tiere

<sup>1</sup> Mit Halsband markierte Hirschkühe und Hirschtiere sowie mit Ohrmarken markierte Gämsen sind geschützt.

<sup>2</sup> Wer mit Halsbändern, Ohrmarken oder Ringen gekennzeichnetes Wild auffindet oder beobachtet, hat dies der Wildhut zu melden.

<sup>3</sup> Für die Einsendung der Marke mit dem Unterkiefer wird eine Prämie von 20 Franken entrichtet.

**Art. 25** Krankes und verletztes Wild

<sup>1</sup> Krankes und verletztes Wild sowie Wild mit abnormem Verhalten und Fallwild ist umgehend der Wildhut zu melden.

**Art. 26** Abschuss schadenstiftender Tiere

<sup>1</sup> Für den Abschuss schadenstiftender Tiere können Jägerinnen und Jäger beigezogen werden. Die entsprechenden Bewilligungen werden durch das Amt erteilt.

## 2. Hochjagd

### 2.1. JAGD- UND SCHUSSZEITEN

**Art. 27** Jagdzeiten

<sup>1</sup> Die Hochjagd 2022 wird in zwei Phasen durchgeführt. Sie dauert vom 3. bis und mit 11. September 2022 sowie vom 19. bis und mit 30. September 2022. Vom 12. bis und mit 18. September 2022 wird die Jagd unterbrochen.

<sup>2</sup> Hirsche, Rehe, Wildschweine, Murmeltiere, Füchse, Dachse, Waschbären und Marderhunde dürfen während der ganzen Jagdzeit bejagt werden.

<sup>3</sup> Gämsen sind vom 3. bis und mit 11. September 2022 und vom 19. bis und mit 26. September 2022 jagdbar. In den Jagdbezirken I Vorderrhein und II Glenner, in Teilen der Jagdbezirke III Hinterrhein – Heinzenberg und IV Moesa (Sektoren C02 – C07, D01, D03 – D10) sowie des Jagdbezirks XII Imboden – Plessur – V Dörfer (Sektor C01) sind weibliche Gämsen nur bis und mit 22. September 2022 jagdbar.

---

<sup>1)</sup> BR [740.030](#)

---

**Art. 28**            Schusszeiten

<sup>1</sup> Es gelten folgende Schusszeiten:

- a) vom 3. bis und mit 11. September 2022 von 6.00 Uhr bis 20.30 Uhr;
- b) vom 19. bis und mit 26. September 2022 von 6.30 Uhr bis 20.00 Uhr;
- c) vom 27. bis und mit 30. September 2022 von 6.30 Uhr bis 19.45 Uhr.

## 2.2. HIRSCHWILD

**Art. 29**            Jagdbares Hirschwild

<sup>1</sup> Jagdbar sind Hirsche mit Ausnahme der Spiesser, deren Stangen länger als die Lauscher sind, der beidseitigen Kronenhirsche mit einer Stangenlänge von 60 cm und mehr sowie der säugenden Hirschkühe und Kälber.

<sup>2</sup> Vorbehalten bleiben die abweichenden Bestimmungen über die Bejagung des Kronenhirschs gemäss Artikel 30 und des Hirschspiessers gemäss Artikel 31 Absatz 3.

**Art. 30**            Kronenhirsch

<sup>1</sup> Vom 7. bis und mit 9. September 2022 ist auch der beidseitige Kronenhirsch mit einer Stangenlänge von 60 cm und mehr jagdbar. An diesen Tagen darf jede Jägerin und jeder Jäger insgesamt nur einen ein- oder beidseitigen Kronenhirsch mit einer Stangenlänge von 60 cm und mehr erlegen.

<sup>2</sup> Ein beidseitiger Kronenhirsch liegt vor, wenn der Hirsch an beiden Stangen drei oder mehr Enden über der Mittelsprosse aufweist. Ein einseitiger Kronenhirsch liegt vor, wenn der Hirsch an einer Stange drei oder mehr Enden über der Mittelsprosse aufweist.

<sup>3</sup> Als Enden der Krone gelten Erhebungen von 3 cm und mehr über der Stangenoberfläche. Gemessen wird die kürzeste Distanz von der Stangenoberfläche beim Endenansatz zur Endenspitze.

<sup>4</sup> Für die Beurteilung der Jagdbarkeit von Kronenhirschen gilt das Mass der kürzeren Stange.

<sup>5</sup> Im Jagdbezirk XI gelten für das Gebiet mit Schwerpunktbejagung St. Antönien die Bestimmungen gemäss Anhang 3.

<sup>6</sup> Alle ein- und beidseitigen Kronenhirsche sind unabhängig von der Stangenlänge in frischem Zustand der Wildhut vorzuweisen.

**Art. 31**            Hirschspiesser

<sup>1</sup> Zur Feststellung, ob beim Hirschspiesser die Stangen länger als die Lauscher sind, werden die Lauscher gegen die Stangen gedrückt.

<sup>2</sup> Für die Beurteilung der Jagdbarkeit von Hirschspiessern gilt das Mass der kürzeren Stange.



---

<sup>3</sup> Vom 29. bis und mit 30. September 2022 ist der Hirschspiesser unabhängig von der Stangenlänge jagdbar, bei einem Gesamtkontingent von einem Hirschspiesser pro Jägerin oder Jäger.

**Art. 32**            Regulierungsmassnahmen in Wildschutzgebieten  
1. Hirschabschüsse

<sup>1</sup> Zur Steigerung der Hochjagdstrecke führt das Amt ausserhalb der Jagdzeit Störaktionen durch und tätigt Einzelabschüsse in Wildschutzgebieten sowie auf Wildschadenflächen.

<sup>2</sup> Mit demselben Ziel werden in einzelnen Wildschutzgebieten Teilbereiche ganz oder teilweise für die Jagd geöffnet und in weiteren Wildschutzgebieten entlang der Asylgrenze Teilöffnungen mit Betretungsverboten erlassen (Anhang 2).

<sup>3</sup> In den für die Jagd ganz oder teilweise geöffneten Bereichen von Wildschutzgebieten ist es verboten, Jagdeinrichtungen wie Hochsitze, Bodensitze oder Unterstände zu erstellen. Allfällige Markierungen von Begrenzungen innerhalb des Wildschutzgebiets werden mit blauer und roter Farbe gekennzeichnet.

<sup>4</sup> Sofern Beginn und Ende der "weichen" Grenzen markiert werden, geschieht dies mit den Farben rot (geschlossene Seite) und blau (geöffnete Seite).

<sup>5</sup> Für Abschüsse in eidgenössischen Jagdbanngebieten gelten die besonderen Bestimmungen gemäss Anhang 2 Litera f.

**Art. 32a**            2. Ausnahmen vom Betretungsverbot

<sup>1</sup> In einzelnen Wildschutzgebieten gelten auf der Hochjagd Ausnahmen vom Betretungsverbot gemäss Anhang 2 Litera e.

**Art. 33**            3. Karten der geöffneten Bereiche

<sup>1</sup> Bereiche von Wildschutzgebieten, die ganz oder teilweise für die Jagd geöffnet werden oder in die von ausserhalb hineingeschossen werden darf, sind auf der Webseite des Amts<sup>1)</sup> ersichtlich.

**Art. 34**            4. Meldepflicht

<sup>1</sup> Alle Tiere, die im Rahmen der Massnahmen in Wildschutzgebieten gemäss Artikel 32 erlegt werden, sind unverzüglich der zuständigen Wildhut zu melden.

<sup>2</sup> Für die Teilöffnungen mit Betretungsverbot ist die Wildhut zu kontaktieren, bevor ein erlegtes Tier oder ein Anschusssort innerhalb des Asyls aufgesucht wird. Wenn keine telefonischen Verbindungen möglich sind, kann das Tier aufgesucht, ausgeweidet und geborgen werden. Der Abschuss ist unverzüglich zu melden, sobald die Verbindung hergestellt werden kann.

---

<sup>1)</sup> <http://www.wildasyl.gr.ch>

---

**Art. 35** Abschussplan

<sup>1</sup> Im Abschussplan wird nach Hirschregionen die Anzahl Tiere festgelegt, die den Beständen zu entnehmen ist. Bei der Erstellung des Abschussplans wird davon ausgegangen, dass gleich viele weibliche wie männliche Tiere erlegt werden.

<sup>2</sup> Massgebend für die Erfüllung des Abschussplans ist die Anzahl erlegter weiblicher Tiere. Der Abschussplan in den einzelnen Hirschregionen ist dann erfüllt, wenn die Anzahl erlegter weiblicher Tiere mindestens 50 Prozent des Abschussplans beziehungsweise bei der Zielsetzung "Reduktion des Bestands" 55 oder 60 Prozent erreicht.

<sup>3</sup> Eine Hirschregion besteht aus einem oder mehreren Jagdarealen. Hirschregionen, Jagdbezirke und Jagdareale sowie der Abschussplan sind im Anhang 4 aufgeführt.

**Art. 36** Schwerpunktbejagung

<sup>1</sup> Zur Vermeidung von Wildschadenproblemen in Schutzwäldern und in der Landwirtschaft werden in den Grossregionen Surselva und Mittelbünden verschiedene Gebiete mit Schwerpunktbejagung ausgeschieden (Anhang 3). Für diese gelten Vorgaben in Bezug auf die minimal zu erlegende Anzahl weiblicher Tiere.

<sup>2</sup> Im Jagdbezirk XI gelten im Gebiet St. Antönien erleichterte Vorschriften zur Vermeidung von Wildschadenproblemen in Schutzwäldern (Anhang 3).

## 2.3. REH- UND GÄMSWILD

### 2.3.1. Rehwild

**Art. 37** Jagdbares Rehwild, Vorweisungspflicht

<sup>1</sup> Es dürfen erlegt werden:

- a) Rehböcke vom Sechser (gerade und ungerade) aufwärts mit einer Stangenhöhe von mindestens 16 cm;
- b) Gabler und Spiesser mit einer Stangenhöhe von weniger als 16 cm;
- c) nichtsäugende Rehgeissen.

<sup>2</sup> Während der letzten vier Tage der Hochjagd darf jede Jägerin und jeder Jäger im ganzen Kanton im Rahmen des Rehkontingents ein Rehkitz erlegen. Die erlegten Rehgeissen, Schmalrehe und Rehkitze sind in frischem Zustand der Wildhut vorzuweisen.

<sup>3</sup> Erlegte Rehe mit Markierung sind während der ganzen Jagd in frischem Zustand der Wildhut vorzuweisen. Dafür wird eine Prämie von 20 Franken ausbezahlt.

**Art. 38** Beurteilung der Jagdbarkeit von Rehböcken

<sup>1</sup> Die Stangenhöhe des Rehbocks wird vom unteren Rand der Rose auf der Aussen-seite in der Mitte in gerader Linie zum längsten Spross gemessen.

<sup>2</sup> Für die Beurteilung der Jagdbarkeit des Gabler- und Spiesserbocks gilt das Mass der kürzeren Stange.

---

### 2.3.2. Gämswild

#### **Art. 39** Jagdbares Gämswild

<sup>1</sup> Jagdbar sind:

- a) Gämbsböcke;
- b) nichtsäugende Gämsegeissen;
- c) Jährlinge.

#### **Art. 40** Beurteilung der Jagdbarkeit beim Gämswild

<sup>1</sup> Für die Beurteilung der Jagdbarkeit gilt das Mass der kürzeren Krucke. Verlangt die Jägerin oder der Jäger eine Expertise, gilt die betreffende Gämse mit Bezug auf die Abschussreihenfolge bis zum Vorliegen eines endgültigen Entscheids als widerrechtlich erlegt.

#### **Art. 41** Vorweise- und Meldepflicht

<sup>1</sup> Alle weiblichen Gämse sind in frischem Zustand der Wildhut vorzuweisen und markieren zu lassen. Erlegte Gämse, die erst nach Abschluss der Gämsejagd aus dem Jagdgebiet transportiert werden, sind am letzten Tag der Gämsejagd der Wildhut zu melden.

#### **Art. 42** Höhenkurven für die Gämsejagd

<sup>1</sup> Die Bestimmungen über die Bejagung des Gämsewildes sowie über die Anrechnung an das Gämsekontingent richten und unterscheiden sich nach den Höhenkurven gemäss Anhang 5.

<sup>2</sup> Bei Gämsejährlingen und zweijährigen Gämsegeissen gelten oberhalb der Höhenkurven einschränkende Vorschriften gemäss Anhang 6.

#### **Art. 42a** Gebiete mit Schwerpunktbejagung

<sup>1</sup> Zur Vermeidung von Wildschadenproblemen in Schutzwäldern werden verschiedene Gebiete mit Schwerpunktbejagung ausgeschieden (Anhang 5 lit. f und lit. j). Folgende Bestimmungen werden festgelegt:

- |    |   |                   |
|----|---|-------------------|
| a) | Gemeinde Sumvitg, Uaul Puzastg                      | 5 Gämse           |
| b) | Gemeinden Rhäzüns und Cazis, Prau Pign – Plattawald | 8 Gämse           |
| c) | Gemeinde Medel/Lucmagn, Stagias – Muota Pigniel     | keine Höhenlimite |
| d) | Gemeinde Bergün Filisur, Falein – Cuolm da Latsch   | keine Höhenlimite |
| e) | Gemeinde Surses, Tussagn – Battagliang              | keine Höhenlimite |
| f) | Gemeinde Surses, Tarvisch – Tscharnoz               | keine Höhenlimite |

<sup>2</sup> Falls die Abschusszahlen während der Hochjagd nicht erfüllt werden beziehungsweise die Jagd ungenügend ausgeübt wird, erfolgen die fehlenden Abschüsse durch die Wildhut.

<sup>3</sup> Die Höhenlimiten sowie die in Gebieten mit Schwerpunktbejagung und forstlichen Problemen geltenden Vorschriften sind im Anhang 5 aufgeführt.

---

### 2.3.3. Kontingente

#### Art. 43 Rehkontingent

<sup>1</sup> Der Abschuss von Rehwild ist kontingentiert. Aus dem Reh- und Gämsskontingent zusammen betrachtet darf jede Jägerin und jeder Jäger entweder ein männliches Tier R1 oder ein männliches Tier G1 erlegen.

<sup>2</sup> Die Vorschriften für das Rehkontingent sind im Anhang 6 aufgeführt.

#### Art. 44 Gämsskontingent

<sup>1</sup> Der Abschuss von Gämsswild ist kontingentiert. Aus dem Reh- und Gämsskontingent zusammen betrachtet darf jede Jägerin und jeder Jäger entweder ein männliches Tier R1 oder ein männliches Tier G1 erlegen.

<sup>2</sup> Die Vorschriften für das Gämsskontingent sind im Anhang 6 aufgeführt.

<sup>3</sup> Bei der Festlegung der Kontingente werden diesen auch Tiere zugeordnet, die aus der Sicht der Jagdplanung bevorzugt erlegt werden sollen, wie untergewichtige Tiere (Hegeabschüsse), Tiere in forstlichen Problemgebieten (Gämssjährlinge unter der Höhenkurve) oder Rehkitze in den letzten vier Tagen.

## 2.4. WILDSCHWEINE

#### Art. 45 Jagdbare Wildschweine

<sup>1</sup> Wildschweine sind mit Ausnahme der säugenden Bachen im ganzen Kanton jagdbar.

#### Art. 46 Vorweisungspflicht

<sup>1</sup> Erlegte Tiere sind der Wildhut im Fell vorzuweisen. Wird das Tier nicht zum Eigengebrauch verwertet, wird das Fleisch erst nach Vorliegen des Resultats der Trichinenschau und der Messung der Radioaktivität zum Verzehr freigegeben. Diese Kontrollen sind obligatorisch. Die entsprechenden Kosten trägt der Kanton.

<sup>2</sup> Erlegte Tiere, die nicht zum Eigengebrauch verwertet werden und bei der Messung der Radioaktivität wegen Überschreitung des massgeblichen Grenzwerts beschlagnahmt und entsorgt werden müssen, werden nach Alter pauschal entschädigt. Die Entschädigung beträgt:

- |    |                                  |           |
|----|----------------------------------|-----------|
| a) | für diesjährige Tiere            | Fr. 100.– |
| b) | für einjährige Tiere             | Fr. 150.– |
| c) | für zweijährige und ältere Tiere | Fr. 200.– |

<sup>3</sup> Erlegte Tiere, welche zum Eigengebrauch verwertet werden, dürfen nur in den eigenen privaten Räumlichkeiten verarbeitet und nicht in Verkehr gebracht werden. Das Zerwirken und Verarbeiten darf nicht in einem registrierten Lebensmittelbetrieb erfolgen.

---

**Art. 47** Fütterungsverbot

<sup>1</sup> Das Anlegen von Fütterungen, Ablenkfütterungen und Lockfütterungen (Kirrungen) für Wildschweine ist verboten.

## 2.5. MURMELTIERE

**Art. 48** Jagdbare Murmeltiere, Kontingent

<sup>1</sup> Jede Jägerin und jeder Jäger kann acht Murmeltiere ohne Einschränkungen hinsichtlich Alter und Geschlecht erlegen.

**Art. 49** Ausnahmegewilligungen

<sup>1</sup> Die Wildhut kann bei Murmeltieren, die in Wiesen und Weiden Schäden verursachen, Ausnahmegewilligungen für den Abschuss von mehr als acht Tieren erteilen.

## 2.6. FÜCHSE, DACHSE, WASCHBÄREN UND MARDERHUNDE

**Art. 50** Jagdbarkeit

<sup>1</sup> Füchse, Dachse, Waschbären und Marderhunde sind ohne Einschränkungen im ganzen Kanton jagdbar.

## 2.7. WEITERE BESTIMMUNGEN

**Art. 51** Gästekarte

<sup>1</sup> Die Jägerin oder der Jäger ist berechtigt, auf der Hochjagd eine Gastjägerin oder einen Gastjäger für maximal zwei Tage an ihrer beziehungsweise seiner Jagd zu beteiligen. Dazu ist vorgängig eine Gästekarte zu lösen. Der Gast darf die Jagd nur in Begleitung der gastgebenden Jägerin oder des gastgebenden Jägers ausüben. Erlegtes Wild wird dem Beutekontingent der Gastgeberin oder des Gastgebers angerechnet.

<sup>2</sup> Gästekarten können bei den Patentausgabestellen gelöst werden. Die Details zum Bezug einer Gästekarte sind im Anhang 7 aufgeführt.

**Art. 52** Signalfarbene Kleidung

<sup>1</sup> Auf der Hochjagd ist das Tragen von Leuchtwesten, Leuchtjacken oder signalfarbener Kopfbedeckung bei Treibjagden, auf Nachsuchen sowie in den gemäss Anhang 2 Litera a und Litera b geöffneten Teilen der Wildschutzgebiete für alle Jägerinnen und Jäger obligatorisch. Ein Hutband genügt nicht.

---

## **Art. 53**      Kirrungen

<sup>1</sup> Das Anlocken von Schalenwild mittels Kirrungen (Äpfel, Trester, Brot und dergleichen) ist verboten.

## **Art. 54**      Untersuchung der Jagdbeute

<sup>1</sup> Hirsch-, Reh- und Gämswild wird zur Feststellung des Zustands untersucht. Zu diesem Zweck ist es der Wildhut vorzuweisen.

<sup>2</sup> Erlegte Tiere können während der Hochjagd vorgewiesen werden. In diesem Fall müssen die Trophäen und Unterkiefer dieser Tiere nicht mehr abgegeben werden.

<sup>3</sup> Nach der Hochjagd sind die vollständigen Unterkiefer erlegter Hirsche, Rehe und Gämsen sowie die Trophäen erlegter Rehe und Gämsen ausgekocht und sauber gereinigt in der Zeit vom 21. Oktober bis 29. Oktober 2022 der für den Abschussort zuständigen Wildhut vorzuweisen.

<sup>4</sup> Das Amt organisiert in dieser Zeit regionale Annahmestellen. Ort und Zeit der Vorweisung werden durch das Amt bekanntgegeben.

<sup>5</sup> Im Verhinderungsfalle muss das Untersuchungsmaterial bis spätestens 3. November 2022 eingeschrieben der für den Abschussort zuständigen Wildhut zugestellt werden.

<sup>6</sup> Für die Beschriftung der Unterkiefer und Trophäen sind die amtlichen Etiketten zu verwenden und vollständig auszufüllen.

# **3. Sonderjagden zur Regulation des Hirsch-, Reh- und Schwarzwildbestands**

## **3.1. GEMEINSAME BESTIMMUNGEN**

### **Art. 55**      Grundsatz

<sup>1</sup> Das Departement entscheidet nach Vorliegen der Hochjagdstrecke, ob Sonderjagden auf Hirsch-, Reh- und Schwarzwild anzuordnen sind.

<sup>2</sup> In forstlichen Problemgebieten kann das Departement ausnahmsweise Jagden auf Gämswild und auf Klassen, die während der Sonderjagd geschützt sind, anordnen. Die Abschussgebühren für Rehwild gemäss Artikel 72 gelten sinngemäss.

<sup>3</sup> In Teilen von eidgenössischen Jagdbanngebieten mit partiellem Schutz und kantonalen Wildschutzgebieten kann die Sonderjagd ebenfalls zugelassen werden.

<sup>4</sup> Der Entscheid und die Abschusspläne werden im Amtsblatt des Kantons Graubünden publiziert.

### **Art. 56**      Zeitraum und Dauer der Jagden

<sup>1</sup> Die Sonderjagden auf Hirsch-, Reh- und Schwarzwild finden in der Zeit vom 29. Oktober bis und mit 18. Dezember 2022 statt. Innerhalb einer Region können Beginn, Unterbruch und Ende nach Gebieten gestaffelt erfolgen.

---

<sup>2</sup> Die Jagd beginnt an einem Mittwoch oder Samstag. Sie endet für das Hirsch- beziehungsweise Rehwild mit der Erfüllung des Abschussplans. Gegebenenfalls kann die Jagd bereits nach einem einzigen Tag abgeschlossen werden. Das Departement kann die Sonderjagd auf Wildschweine in einzelnen Regionen unabhängig von der Erfüllung der Abschusspläne für Hirsch- und Rehwild anordnen.

<sup>3</sup> Der Beginn, allfällige Unterbrüche, die Erhöhung des Abschussplans in den Regionen und das Ende der Jagden in den Regionen beziehungsweise Gebieten davon, werden vom Departement festgelegt. Jagdgebiete oder Teile davon können durch Gebiets- oder Höhenbegrenzungen eingeschränkt werden.

#### **Art. 57** Jagdtage, Schusszeiten

<sup>1</sup> Die Jagden werden jeweils am Mittwoch, Samstag und Sonntag durchgeführt. Die Schusszeiten werden wie folgt festgelegt:

- a) 29. Oktober 2022 von 07.15 Uhr bis 14.00 Uhr;
- b) vom 30. Oktober bis 15. November 2022 von 06.30 Uhr bis 14.00 Uhr;
- c) vom 16. bis 30. November 2022 von 06.45 Uhr bis 14.00 Uhr;
- d) vom 1. bis 18. Dezember 2022 von 07.00 Uhr bis 14.00 Uhr.

#### **Art. 58** Teilnahmevoraussetzungen

<sup>1</sup> Teilnahmeberechtigt sind Jägerinnen und Jäger, die im laufenden Jahr das Hochjagd- oder Steinwildjagdpatent gelöst haben. Ebenfalls teilnahmeberechtigt sind Schweisshundeführerinnen und Schweisshundeführer, die sich während der Hochjagd für mindestens 15 Jagdtage, davon jeweils die ersten drei Tage nach Jagdbeginn und Wiedereröffnung, in der blauen Gruppe für die Nachsuche zur Verfügung stellen. Die Teilnahmeberechtigten müssen für die ganze Jagdzeit eine gültige Haftpflichtversicherung abgeschlossen haben.

<sup>2</sup> Die Zahl der zur Teilnahme berechtigten Jägerinnen und Jäger richtet sich nach der Anzahl des zu erlegenden Hirsch- und Rehwilds und nach der Grösse des Jagdgebiets.

<sup>3</sup> Melden sich für eine Region zu viele Jägerinnen und Jäger, entscheidet das Los.

<sup>4</sup> Die Anmeldung hat gleichzeitig mit dem Lösen des Hochjagd- oder Steinwildjagdpatents zu erfolgen. Spätere Anmeldungen können nicht mehr berücksichtigt werden. Ein nachträglicher Abtausch der Anmeldeeregionen ist nicht möglich. Anmeldestellen sind die vom Amt bezeichneten Patentausgabestellen. Die Anmeldeformulare können bei den Anmeldestellen bezogen werden.

<sup>5</sup> Die Jägerinnen und Jäger haben die Region anzugeben, in der sie die Sonderjagd ausüben wollen.

<sup>6</sup> In den Grossregionen Surselva und Mittelbünden sowie in den Regionen Dreibündenstein, Heinzenberg, Hinterrhein und Schanfigg sind die Jägerinnen und Jäger während der Sonderjagd nur noch in einer Teilregion jagdberechtigt. Sie müssen sich bei der Anmeldung für die bevorzugte Teilregion entscheiden:

- a) Hirschregion Surselva: Jagdbezirk I Sursassiala, I Sutsassiala, II Nord oder II Süd;

- 
- b) Hirschregion Heinzenberg: Areal Nolla (inkl. Alpen Verdus und Carnusa des Sektors C06) oder Teilregion Safien – Bonaduz (inkl. Sektor C06 ohne Alpen Verdus und Carnusa);
  - c) Hirschregion Dreibündenstein: Areal Domleschg Nord, Domleschg Süd oder Areal Chur – Ems – Churwalden;
  - d) Hirschregion Hinterrhein: Areal Schams oder Teilregion Rheinwald/Ferrera – Avers;
  - e) Hirschregion Mittelbünden: Areal Davos (ohne Wiesen), Gemeinde Bergün Filisur, Albulatal – Brienz – Obervaz (ohne Gemeinde Bergün Filisur) oder Areal Surses;
  - f) Hirschregion Schanfigg: Ausser-Schanfigg (Sektoren T01, T02 und T07) und Inner-Schanfigg (Sektoren T03, T04, T05 und T06).

<sup>7</sup> Die betreffende Jägerin oder der betreffende Jäger darf die Jagd nur in einer Region beziehungsweise Teilregion ausüben. Vorbehalten bleiben besondere Massnahmen zur Erfüllung der Abschusspläne gemäss Artikel 62.

<sup>8</sup> Die angemeldete Region oder Teilregion wird auf dem Patent für Hochjagd beziehungsweise Steinwildjagd vermerkt.

#### **Art. 59**            Publikation

<sup>1</sup> Der Entscheid über die Durchführung der Sonderjagd wird im Amtsblatt des Kantons Graubünden publiziert.

#### **Art. 60**            Kontingent

<sup>1</sup> Jede Jägerin und jeder Jäger darf am gleichen Tag höchstens vier Stück Wild erlegen.

#### **Art. 61**            Vorweisungspflicht, Kontrolle, Ermittlung und Verrechnung der Abschussgebühr

<sup>1</sup> Erlegte Tiere sind jeweils am gleichen Tag unverzüglich nach Ende der Jagd der zuständigen Wildhut vorzuweisen.

<sup>2</sup> Das Wild wird der Jägerin oder dem Jäger überlassen, sobald diese oder dieser mit ihrer beziehungsweise seiner Unterschrift das zu verrechnende Gewicht und damit die Höhe der Abschussgebühr bestätigt hat. Zur Bestimmung des Verrechnungsgewichts werden beim Hirsch drei Kilogramm und beim Reh ein Kilogramm vom Gewicht abgezogen. Die Abschussgebühr wird durch das Amt in Rechnung gestellt.

#### **Art. 62**            Besondere Massnahmen zur Erfüllung der Abschusspläne

<sup>1</sup> Wird in einer Region oder in Teilen davon die Jagd nicht oder nicht in genügendem Masse ausgeübt, so werden auch von der Wildhut Abschüsse getätigt. Gegebenenfalls können auf Anordnung des Departements überdies Jägerinnen und Jäger aus anderen Regionen, Teilregionen oder Arealen beigezogen werden.



---

## Art. 63 Grundgebühr

<sup>1</sup> Die Grundgebühr für die Ausübung der Sonderjagd beträgt für alle Regionen unabhängig von den freigegebenen Wildarten 100 Franken.

## Art. 64 Besondere Bestimmungen

<sup>1</sup> Die Jägerin oder der Jäger kann **in der Regel** am Montag und am Donnerstag vor einem Sonderjagdtag ab 16.00 Uhr über eine offizielle Telefonnummer<sup>1)</sup> sowie über die Webseite des Amtes<sup>2)</sup> abfragen, in welchen Regionen die Sonderjagd stattfindet. Am Tag vor der Jagd dürfen Unterkünfte in Jagdausrüstung ab 16.00 Uhr bezogen werden. Motorisierte Transportmittel dürfen bis zum Beginn der Schusszeit für die Fahrt ins Jagdgebiet verwendet werden.

<sup>2</sup> Das Departement ist ermächtigt, in den Hirschregionen besondere Bestimmungen für den Motorfahrzeuggebrauch zu erlassen. Diese Bestimmungen betreffen beschränkte Fahrverbote vor der Schusszeit in Verbindung mit erlaubten Fahrten nach Beginn der Schusszeit.

<sup>3</sup> Das Befahren von Waldstrassen zur Ausübung der Sonderjagd ist entsprechend der Benutzung für die Wald- und Forstwirtschaft ohne Bewilligung gestattet.

<sup>4</sup> Benützt die Jägerin oder der Jäger motorisierte Transportmittel für die Heimfahrt oder den Abtransport der Beute, darf sie oder er bei einer Wiederaufnahme der Jagd diese nur noch gemäss den für die ordentliche Hochjagd geltenden Bestimmungen verwenden.

<sup>5</sup> Erlegte Tiere sind unverzüglich in die Abschussliste einzutragen. Diese ist bis spätestens am 27. Dezember des laufenden Kalenderjahrs (Datum des Poststempels) per A-Post Plus jener Patentausgabestelle zuzustellen, bei der das Jagdpatent gelöst wurde.

<sup>6</sup> Die Wildhut sorgt dafür, dass Schweisshunde zur Verfügung stehen. Die Nachsucheprotokolle sind innert vier Tagen nach Ende der Sonderjagd in der entsprechenden Region der zuständigen Wildhut abzugeben.

<sup>7</sup> Auf der Sonderjagd ist das Tragen von Leuchtwesten, Leuchtjacken oder signalfarbener Kopfbedeckung für alle Jägerinnen und Jäger obligatorisch. Ein Hutband genügt nicht.

<sup>8</sup> Soweit die Bestimmungen über die Sonderjagd nichts Abweichendes vorsehen, gelten die gleichen Bestimmungen wie für die Ausübung der Hochjagd.

---

<sup>1)</sup> Telefonnummer 0900 820 844 (Deutsch) beziehungsweise 0900 820 845 (Italienisch)

<sup>2)</sup> <http://www.ajf.gr.ch>

---

## 3.2. HIRSCHWILD

### Art. 65 Jagdgebiet

<sup>1</sup> Sonderjagden werden in Regionen durchgeführt, in denen die zur Regulierung des Bestands notwendige Anzahl weiblicher Tiere auf der ordentlichen Hochjagd nicht erlegt worden ist.

### Art. 66 Abschusspläne

<sup>1</sup> Die Abschusspläne für die Sonderjagd werden so festgelegt, dass die fehlende Anzahl weiblicher Tiere erlegt wird.

<sup>2</sup> Bei der Erstellung der Abschusspläne wird in der Regel von einem weiblichen Streckenanteil von 70 Prozent ausgegangen. Wenn in einer Hirschregion in den letzten Jahren der mittlere Anteil an weiblichen Tieren tiefer als 70 Prozent war, wird dies bei der Planung mitberücksichtigt. Wenn ausnahmsweise nur Kälber zur Bejagung freigegeben werden, wird von einem weiblichen Streckenanteil von 50 Prozent ausgegangen.

<sup>3</sup> Das Departement kann den Abschussplan für die Sonderjagd in allen Hirscharealen erhöhen.

### Art. 67 Jagdbares Hirschwild

<sup>1</sup> Auf der Sonderjagd dürfen erlegt werden:

- a) Hirschkühe, Schmaltiere und Kälber;
- b) Hirschspiesser, deren Stangen nicht länger als die Lauscher sind.

<sup>2</sup> In Regionen mit geringer Differenz zum Abschussplan kann sowohl das Tageskontingent der Jägerinnen und Jäger als auch die Liste des jagdbaren Hirschwilds eingeschränkt werden.

### Art. 68 Abschussgebühren

<sup>1</sup> Die Abschussgebühr beträgt:

- |  |              |
|--|--------------|
| a) für Kälber  | Fr. 2.–/kg   |
| b) für einjährige Hirsche                                | Fr. 4.–/kg   |
| c) für zweijährige und ältere weibliche Hirsche          | Fr. 4.–/kg   |
| d) kranke und verletzte Tiere, die nicht verwertbar sind | keine Gebühr |

## 3.3. REHWILD

### Art. 69 Jagdgebiet

<sup>1</sup> Sonderjagden auf Rehwild werden in jenen Regionen und Arealen durchgeführt, in denen die Abschusspläne nicht bereits auf der ordentlichen Hochjagd erfüllt werden.

---

**Art. 70**          Abschusspläne

<sup>1</sup> Nach Abschluss der Hochjagd wird für jede Region der zur Erreichung der Zielsetzung notwendige Abschuss bestimmt und mit der Strecke verglichen. Die noch fehlenden Tiere werden auf der Sonderjagd erlegt. Die Rehregionen entsprechen den Hirschregionen gemäss Anhang 4.

<sup>2</sup> Die Abschusspläne für die einzelnen Regionen und Areale werden aufgrund der Hochjagdstrecke so festgelegt, dass der Anteil Geissen und Kitze an der gesamten Rehwildstrecke in der Regel 50 bis 65 Prozent beträgt. Der geforderte Anteil an Geissen und Kitzen steigt, wenn sich der Rehbockabschuss der maximalen Strecke der letzten 25 Jahre nähert oder diese überschreitet. Bei der Festlegung des Abschussplans wird den regionalen Unterschieden beim Jagddruck auf den Rehbock Rechnung getragen. In Gebieten mit Wildschadenproblemen kann der Abschussplan zur Steigerung des Jagddruckes zusätzlich erhöht und im Sinne einer Schwerpunktbejagung regional umgesetzt werden.

**Art. 71**          Jagdbares Rehwild

<sup>1</sup> Auf der Sonderjagd dürfen Rehgeissen, Schmalrehe und Rehkitze erlegt werden.

<sup>2</sup> Ist in einer Region die Differenz zum Abschussplan gering, kann das Tageskontingent der Jägerinnen und Jäger eingeschränkt werden.

**Art. 72**          Abschussgebühren

<sup>1</sup> Die Abschussgebühr beträgt:

- |    |   |              |
|----|---|--------------|
| a) | für einjährige und ältere Tiere                           | Fr. 4.–/kg   |
| b) | für Rehkitze  | keine Gebühr |
| c) | für kranke und verletzte Tiere, die nicht verwertbar sind | keine Gebühr |

### 3.4. WILDSCHWEINE

**Art. 73**          Jagdgebiet, jagdbare Wildschweine

<sup>1</sup> In den Regionen, in welchen die Sonderjagd durchgeführt wird, sind alle Wildschweine jagdbar.

**Art. 74**          Jagdberechtigung, Vorweisungspflicht

<sup>1</sup> Jagdberechtigt sind Inhaberinnen und Inhaber einer Bewilligung für die Ausübung der Sonderjagd.

<sup>2</sup> Erlegte Tiere sind jeweils unverzüglich nach Ende der Jagd der zuständigen Wildhut vorzuweisen.

<sup>3</sup> Artikel 46 gilt sinngemäss auch für die Sonderjagd.

**Art. 75**          Abschussgebühren

<sup>1</sup> Für erlegte Wildschweine werden keine Abschussgebühren erhoben.

---

## 4. Steinwildjagd

### Art. 76 Jagd- und Schusszeiten

<sup>1</sup> Die Steinwildjagd wird in der Zeit vom 5. Oktober bis und mit 5. November durchgeführt. In einigen Kolonien erfolgt eine gestaffelte Zulassung oder wird die Jagd für mehrere Tage unterbrochen.

<sup>2</sup> Es gelten folgende Schusszeiten:

- a) vom 5. bis 15. Oktober 2022 von 07.00 Uhr bis 19.30 Uhr;
- b) vom 16. bis 29. Oktober 2022 von 07.15 Uhr bis 19.00 Uhr;
- c) vom 30. Oktober bis 5. November 2022 von 06.30 Uhr bis 17.30 Uhr.

### Art. 77 Jagdberechtigte Personen

<sup>1</sup> Jagdberechtigt sind nur Jägerinnen und Jäger, die sich ordnungsgemäss angemeldet haben, im betreffenden Jahr ausgelost wurden und ein Jagdpatent für Steinwild gelöst haben.

<sup>2</sup> Die Weisungen der Wildhut sind für die Jägerinnen und Jäger verbindlich.

### Art. 78 Abschussplan

<sup>1</sup> Im Abschussplan wird nach Steinwildkolonien die Anzahl weiblicher und männlicher Tiere festgelegt, die den Beständen zu entnehmen ist. Bei den männlichen Tieren ist der Plan zusätzlich nach Altersklassen aufgeschlüsselt. Der vom Bundesamt für Umwelt genehmigte Abschussplan 2022<sup>1)</sup> ist im Anhang 8 aufgeführt.

### Art. 79 Markierte Tiere

<sup>1</sup> Markierte Tiere sind geschützt. Das Amt kann ausnahmsweise den Abschuss von kranken und verletzten Tieren sowie solchen aus der Altersklasse bewilligen.

### Art. 80 Besondere Bestimmungen

<sup>1</sup> Das Befahren von Waldstrassen zur Ausübung der Steinwildjagd ist entsprechend der Benutzung für die Wald- und Forstwirtschaft ohne Bewilligung gestattet.

### Art. 81 Übertrag der Teilnahmeberechtigung

<sup>1</sup> Bei Abmeldungen bis zum 30. Juni wird die Berechtigung für die Teilnahme an der Steinwildjagd ohne Einschränkung auf das nächste Jahr übertragen. Wird die Jagd im Folgejahr nicht angetreten, gilt die Jagd als nicht ausgeübt und die Berechtigung verfällt.

---

<sup>1)</sup> genehmigt am 16. Mai 2022

---

<sup>2</sup> Bei Abmeldungen ab dem 1. Juli wird die Berechtigung für die Teilnahme an der Steinwildjagd nur noch bei Krankheit oder Unfall unter Vorweisung eines Arztzeugnisses übertragen. Wird die Jagd im Folgejahr nicht angetreten, gilt die Jagd als nicht ausgeübt und die Berechtigung verfällt.

<sup>3</sup> Muss eine Jägerin oder ein Jäger die Jagd infolge Krankheit oder Unfall abbrechen, wird die Berechtigung für die Teilnahme an der Steinwildjagd nur noch für die nicht genutzten Jagdtage auf das Folgejahr übertragen, sofern der Jagdabbruch vor dem drittletzten Jagdtag erfolgt. Wird die Jagd im Folgejahr nicht angetreten, gilt die Jagd in der zugeordneten Altersklasse als ausgeübt und abgeschlossen.

## 5. Niederjagd

### 5.1. GEMEINSAME BESTIMMUNGEN

#### **Art. 82** Jagd- und Schusszeiten

<sup>1</sup> Die Niederjagd dauert vom 1. Oktober bis und mit 30. November.

<sup>2</sup> Es gelten folgende Schusszeiten:

- a) vom 1. bis 15. Oktober 2022 von 07.00 Uhr bis 19.30 Uhr;
- b) vom 16. bis 29. Oktober 2022 von 07.15 Uhr bis 19.00 Uhr;
- c) vom 30. Oktober bis 15. November 2022 von 06.30 Uhr bis 17.30 Uhr;
- d) vom 16. bis 30. November 2022 von 06.45 Uhr bis 17.30 Uhr.

#### **Art. 83** Jagdbares Wild

<sup>1</sup> Erlegt werden dürfen: Feldhasen, Schneehasen, Füchse, Dachse, Edel- und Steinmarder, Marderhunde, Waschbären, Bisamratten, Birkhähne, Schneehühner, Ringeltauben, verwilderte Haustauben, Kolkraben, Rabenkrähen, Nebelkrähen, Elstern, Eichelhäher, Kormorane, Blesshühner und Stockenten.

#### **Art. 84** Örtliche Einschränkungen

<sup>1</sup> Vom 3. bis und mit 17. Oktober 2022 dürfen Füchse, Dachse, Edel- und Steinmarder sowie Waschbären, Marderhunde und Bisamratten in den Jagdbezirken I, II, III, V, VI, X, XI und XII ohne zeitliche Einschränkungen bejagt werden.

<sup>2</sup> Die Jagdbezirke entsprechen der Einteilung gemäss Anhang 4.

#### **Art. 85** Einsatz von Jagdhunden, Gruppengrösse

<sup>1</sup> Jagdhunde dürfen nur zur Jagd eingesetzt werden, wenn die Jägerin oder der Jäger ebenfalls die Jagd ausübt.

<sup>2</sup> Bei der Jagd mit Jagdhunden auf Hasen und Flugwild ist die Gruppengrösse auf vier Teilnehmerinnen und Teilnehmer beschränkt.

---

**Art. 86** Abschussliste

<sup>1</sup> Bei erlegten Hasen, Mardern und Flugwild ist die Art obligatorisch anzugeben (Feldhase oder Schneehase, Edel- oder Steinmarder, Birkhuhn oder Schneehuhn, Stockente). Die unkorrekte Angabe der Tierart auf der Abschussliste wird mit einer Ordnungsbusse gemäss Anhang 1 geahndet.

## 5.2. HASEN

**Art. 87** Zeitliche Einschränkung, Kontingent

<sup>1</sup> Vom 21. November bis und mit 30. November 2022 dürfen Hasen nicht bejagt werden.

<sup>2</sup> Jede Jägerin und jeder Jäger darf insgesamt acht Hasen, am gleichen Tag jedoch höchstens zwei Hasen erlegen.

## 5.3. BIRKHÄHNE

**Art. 88** Zeitliche Einschränkung, Kontingent und Vorweisungspflicht

<sup>1</sup> Birkhähne dürfen ab dem 16. Oktober bejagt werden.

<sup>2</sup> Jede Jägerin und jeder Jäger darf einen Birkhahn erlegen.

<sup>3</sup> Erlegte Birkhähne sind in frischem Zustand zu Untersuchungszwecken der Wildhut vorzuweisen.

## 5.4. SCHNEEHÜHNER

**Art. 89** Zeitliche Einschränkung, Kontingent und Vorweisungspflicht

<sup>1</sup> Schneehühner dürfen ab dem 16. Oktober bejagt werden.

<sup>2</sup> Jede Jägerin und jeder Jäger darf am gleichen Tag höchstens zwei und während der ganzen Niederjagd höchstens zehn Schneehühner erlegen.

<sup>3</sup> Von jedem erlegten Schneehuhn sind Federproben (Flügel, Handschwinge oder mehrere Körperfedern) abzugeben. Diese Proben sind jeweils separat in einem Plastiksack aufzubewahren, wobei die Flügel einzufrieren und innert fünf Tagen nach Ende der Niederjagd zusammen mit den Angaben zu Abschussdatum und Abschussort der Wildhut zuzustellen sind. Das amtliche Protokollblatt<sup>1)</sup> ist vollständig, mit Koordinaten, auszufüllen.

---

<sup>1)</sup> Protokollblatt für die Abgabe der Federproben von erlegten Schneehühnern

---

## 5.5. WASSERFLUGWILD

### **Art. 90** Jagd mit dem Hund, Kontingente

<sup>1</sup> Die Jagd auf Wasserflugwild (Kormorane, Blesshühner, Stockenten) darf nur mit einem geprüften Jagdhund und nur mit bleifreiem Schrot ausgeübt werden.

<sup>2</sup> Am gleichen Tag darf jede Jägerin und jeder Jäger höchstens entweder zwei Blesshühner, zwei Stockenten oder ein Blesshuhn und eine Stockente erlegen. Für Kormorane gelten keine Tageskontingente.

<sup>3</sup> Die Tagesstrecke für den gleichen Jagdhund darf höchstens vier Stück betragen.

## 5.6. EICHELHÄHER

### **Art. 91** Kontingent

<sup>1</sup> Am gleichen Tag darf jede Jägerin und jeder Jäger höchstens vier Eichelhäher erlegen.

## 6. Passjagd

### **Art. 92** Jagd- und Schusszeiten

<sup>1</sup> Die Passjagd dauert vom 1. November 2022 bis und mit 28. Februar 2023 mit einer Unterbrechung an Weihnachten (24. Dezember bis und mit 26. Dezember). Die Passjagd darf von 17.30 Uhr bis 06.30 Uhr ausgeübt werden.

### **Art. 93** Jagdberechtigte Personen, Abschussliste

<sup>1</sup> Die Passjagd darf von Inhaberinnen und Inhabern eines Hoch-, Niederjagd- oder Steinwildjagdpatents für das laufende Jagdjahr sowie von Jägerinnen und Jägern die ein Passjagdpatent lösen, ausgeübt werden. Die Jägerin oder der Jäger hat die gültige Abschussliste mit sich zu tragen.

### **Art. 94** Jagdbares Wild, zeitliche und örtliche Einschränkung

<sup>1</sup> Erlegt werden dürfen: Füchse (bis 28. Februar 2023), Dachse (bis 15. Januar 2023), Edel- und Steinmarder (bis 15. Februar 2023), Marderhunde, Waschbären und Bisamratten (bis 28. Februar 2023).

<sup>2</sup> In rechtskräftig ausgewiesenen Wildruhezonen ist die Passjagd verboten. In Gebieten mit ständigem Wolfsvorkommen kann die Wildhut Passorte aufheben oder verbieten, sofern kein angemessener Abstand zum Siedlungsgebiet eingehalten wird.

---

#### **Art. 95**          Anmeldung

<sup>1</sup> Jägerinnen und Jäger, welche die Passjagd ausüben, haben vorgängig, spätestens bis zum 31. Oktober des jeweiligen Kalenderjahrs, der zuständigen Wildhut schriftlich die Passorte zu melden. Es können insgesamt drei Orte bezeichnet werden.

<sup>2</sup> Die Jägerinnen und Jäger können sich bei der Wildhut ab 1. August über die Zulässigkeit eines Passorts erkundigen.

<sup>3</sup> Die Anmeldung ist nur gültig, wenn jeder Ort genau umschrieben wird. Die Angabe der Sektornummer, des Ortschafts- und Lokalnamens sowie die **Abgabe eines Kartenausschnitts mit dem genauen Standort** sind obligatorisch. Die Orte dürfen für die Passjagd nachträglich nicht mehr geändert werden.

<sup>4</sup> Mit der Anmeldung bestätigt die Jägerin oder der Jäger, dass sie beziehungsweise er für die ganze Jagdzeit eine gültige Haftpflichtversicherung abgeschlossen hat. Gleichzeitig muss eine Kopie des "Schiessnachweises Schrot" eingereicht werden.

#### **Art. 96**          Luderplätze

<sup>1</sup> Auf Luderplätzen ist das Auslegen von Kadavern und Kadaverteilen von Nutztieren und erlegtem Wild verboten. Fleisch- und Fischabfälle müssen so ausgelegt werden, dass das Raubwild sie nur in kleinsten Portionen aufnehmen kann.

#### **Art. 97**          Weitere Bestimmungen

<sup>1</sup> Die Passjagd darf nur aus Häusern, Ställen oder anderen festen Gebäulichkeiten (Bretterhütten und dergleichen) ausgeübt werden. Motorfahrzeuge und Seilbahnen dürfen für die Passjagd benützt werden.

<sup>2</sup> Bei erlegten Mardern ist die Art obligatorisch anzugeben (Edel- oder Steinmarder). Die unkorrekte Angabe der Tierart auf der Abschussliste wird mit einer Ordnungsbusse gemäss Anhang 1 geahndet.

## **7. Schlussbestimmungen**

#### **Art. 98**          Strafbestimmungen

<sup>1</sup> Widerhandlungen gegen Bestimmungen dieser Verordnung werden gemäss Artikel 47 ff. des kantonalen Jagdgesetzes<sup>1)</sup> geahndet.

## **II.**

Keine Fremdänderungen.

---

<sup>1)</sup> BR [740.000](#)



---

### **III.**

Der Erlass "Verordnung über den Jagdbetrieb (Jagdbetriebsvorschriften; JBV)" BR [740.025](#) (Stand 1. August 2021) wird aufgehoben.

### **IV.**

Diese Verordnung tritt am 1. August 2022 in Kraft.



---

## Anhänge 1 bis 8

- |   |   |
|---|---|
| 1. Ordnungsbussen<br>1.a) Ordnungsbussen auf der Basis JSG und OBV  | 1 |
| 2. Regulierungsmassnahmen in Wildschutzgebieten   | 2 |
| 3. Schwerpunktbejagung Hirschwild   | 3 |
| 4. Hirsch-, Rehregionen, Jagdbezirke, Jagdareale und Hirschabschussplan 2022                                | 4 |
| 5. Höhenkurven für die Gämsjagd und Grenzen von Schwerpunktbejagungen Gämswild                              | 5 |
| 6. Bestimmung über die Bejagung des Reh- und Gämswilds im Rahmen des Rehkontingents und des Gämskontingents | 6 |
| 7. Gästekarte   | 7 |
| 8. Abschussplan Steinwild 2022  | 8 |



## Anhang 1: Ordnungsbussen (Art. 23)

(Stand 1. August 2022)

1

### I. Allgemeine Bestimmungen

1. Fehlabschüsse werden im Ordnungsbussen-Verfahren geahndet, wenn die betreffende Jägerin oder der betreffende Jäger eine Selbstanzeige im Sinn von Artikel 33 der regierungsrätlichen Jagdverordnung (RJV) erstattet hat.
2. Beim Steinwild erfolgt die Beurteilung der Jagdbarkeit unterentwickelter Tiere im Sinn von Artikel 17 Absatz 2 der kantonalen Steinwildverordnung (KStV) nach Massgabe des Kriterienkatalogs des Amts für Jagd und Fischerei vom 31. Juli 2003.

### II. Allgemeines Jagdrecht

- |    |   |     |       |
|----|---|-----|-------|
| 1. | Nichtmitführen der vorgeschriebenen Ausweise während der Jagd, je fehlender Ausweis (Art. 6 RJV)  | Fr. | 20.–  |
| 2. | Nichteintrag einer für die betreffende Jagd zugelassenen Waffe im Jagdpatentbüchlein (Art. 13 Abs. 3 KJG; Art. 8 Abs. 1 RJV)  | Fr. | 100.– |
| 3. | Unkorrekte Angabe der Tierart in der Niederjagd- oder Passjagd-Abschussliste (Art. 86 und Art. 97 Abs. 2 JBV)   | Fr. | 50.–  |
| 4. | Abtransport von erlegtem Schalenwild mit Helikoptern ohne Bewilligung (Art. 16 Abs. 2 RJV)  | Fr. | 400.– |
| 5. | Widerrechtliches Füttern von Wildschweinen (Art. 47 JBV) und Anlegen von Kirrungen (Art. 53 JBV)  | Fr. | 300.– |
| 6. | Verspätete Abgabe der Nachsucheprotokolle (Art. 19 JBV)   | Fr. | 50.–  |
| 7. | Nichtabgabe von Untersuchungsmaterial (Art. 89 Abs. 3 und Art. 54 Abs. 1 bis 5 JBV, ab dem siebten Tag nach dem festgelegten Abgabetermin)                                | Fr. | 150.– |
| 8. | Unvollständige oder verspätete Abgabe von Untersuchungsmaterial pro Tier (Art. 89 Abs. 3 und Art. 54 Abs. 1 bis 6 JBV, bis sechs Tage nach dem festgelegten Abgabetermin) | Fr. | 50.–  |

9.	Nichtvorweisen von zeigepflichtigen Abschüssen pro Tier (Art. 30 Abs. 6, Art. 37 Abs. 3, Art. 41 und Art. 88 Abs. 3 JBV)	Fr.	150.–
10.	Widerrechtlicher Abschuss eines markierten Tiers (Art. 24 Abs. 1 JBV)	Fr.	300.–
11.	Verspätete Abgabe der Abschussliste (Art. 16 JBV, bis sechs Tage nach dem festgelegten Abgabetermin)	Fr.	50.–
12.	Nichtabgabe der Abschussliste (Art. 16 JBV, ab dem siebten Tag nach dem festgelegten Abgabetermin)	Fr.	150.–
13.	Widerrechtliche Verwendung von Motorfahrzeugen, pro Jäge- rin oder Jäger (Art. 10 ff. RJV; Art. 5 Abs. 2 JHV)	Fr.	400.–
14.	Gehilfenschaft zur widerrechtlichen Verwendung von Motor- fahrzeugen (Art. 16 KJG und Art. 10 ff. RJV)	Fr.	200.–
15.	Missachtung der Bestimmungen betreffend das Tragen signal- farbener Kleidung (Art. 52 und Art. 64 Abs. 7 JBV)	Fr.	100.–
16.	Mittragen und Verwendung bleihaltiger Munition (Art. 5 JBV)	Fr.	150.–
17.	Aufstellen und Verwendung von Fotofallen auf der Jagd (Art. 6 Abs. 2 JBV)	Fr.	150.–

### III. Fehlabschüsse auf der Hochjagd

#### 1. Hirschwild

1.1	Hirschspiesser, deren Stangen die Lauscher bis 10 cm überragen (Art. 29 JBV)	Fr.	150.–
1.2	Hirschspiesser, deren Stangen die Lauscher über 10 cm überragen (Art. 29 JBV)	Fr.	300.–
1.3	Kronenhirsche (Art. 29 und Art. 30 JBV)		
	a) Stangenlänge beidseitig unter 65 cm	Fr.	300.–
	b) Stangenlänge über 65 cm, Dreierkrone, kürzestes End nicht mehr als 7 cm	Fr.	300.–
	c) Stangenlänge über 65 cm, Dreierkrone, kürzestes End mehr als 7 cm und weniger als 12 cm	Fr.	500.–
	d) Stangenlänge über 65 cm, Dreierkrone, kürzestes End 12 cm oder länger	Anzeige an Staats- anwaltschaft	
	e) Stangenlängen über 65 cm, andere Kronenhirsche	Anzeige an Staats- anwaltschaft	
1.4	Säugende Hirschkuh (Art. 29 JBV)	Fr.	150.–

1.5	Hirschkalb (Art. 29 JBV)	Fr.	150.–
1.6	Andere widerrechtlich erlegte Hirschstiere (Art. 32 JBV)	Fr.	300.–
1.7	Nichtmelden von erlaubten Abschüssen in geöffneten und teilgeöffneten Wildschutzgebieten (Art. 34 JBV)	Fr.	100.–

## 2. Rehwild

2.1	Fehlabschüsse von Rehböcken (Art. 37 JBV)	Fr.	150.–
2.2	Säugende Rehgeiss (Art. 37 JBV)	Fr.	100.–
2.3	Rehkitz (Art. 37 JBV)	Fr.	100.–
2.4	Überschreiten des Rehkontingents pro Tier (Art. 43 JBV)	Fr.	200.–

## 3. Gämswild

3.1	Säugende Gämsegeiss (Art. 39 JBV)	Fr.	200.–
3.2	Gämsskitz (Art. 39 JBV)	Fr.	200.–
3.3	Gämmsbock bis 3¼-jährig (Art. 43 JBV)	Fr.	200.–
3.4	Gämmsbock 4¼-jährig und älter bis 28 kg mit Haupt sauber aufgebrochen (Art. 43 JBV)	Fr.	300.–
3.5	Gämmsbock 4¼-jährig und älter über 28 kg mit Haupt sauber aufgebrochen (Art. 43 JBV)	Fr.	400.–
3.6	Geschützte Gämssämlinge oder Gämsegeissen oberhalb der festgelegten Höhenkurve (Art. 42 und Art. 44 JBV)	Fr.	150.–
3.7	Überschreiten des Gämsskontingents pro Tier (Art. 44 JBV)	Fr.	200.–
3.8	Abschuss einer weiblichen Gämse ausserhalb der dafür vorgesehenen Jagdzeit (Art. 27 Abs. 3 und Art. 42a Abs. 3 JBV).	Fr.	200.–

## 4. Wildschwein

4.1	Säugende Bache (Art. 45 JBV)	Fr.	150.–
-----	------------------------------	-----	-------

**IV. Ausübung der Nieder- und Passjagd**

1.	Überschreiten Tages-/Gesamtkontingent Birkhahn, Schneehühner, Wasserflugwild oder Eichelhäher (Art. 89, Art. 90 und Art. 91 JBV)	Fr.	100.–
2.	Artverwechslung von Enten, sofern es sich um eine jagdbare Art gemäss Artikel 5 JSG handelt	Fr.	100.–
3.	Auslegen von Kadavern und Kadaverteilen von Nutztieren und erlegtem Wild auf Luderplätzen (Art. 96 JBV)	Fr.	100.–
4.	Mittragen und Verwendung von Wärmebildgeräten auf der Niederjagd (Art. 6 Abs. 2 JBV)	Fr.	100.–

**V. Fehlabschüsse auf der Sonderjagd**

1.	Hirschspiesser, deren Stangen die Lauscher bis 10 cm überragen (Art. 67 Abs. 1 JBV)	Fr.	150.–
2.	Hirschspiesser, deren Stangen die Lauscher über 10 cm überragen (Art. 67 Abs. 1 JBV)	Fr.	300.–
3.	Kronenhirsche (Art. 29 und Art. 67 JBV)		
	a) Stangenlänge beidseitig unter 65 cm	Fr.	300.–
	b) Stangenlänge über 65 cm, Dreierkrone, kürzestes End nicht mehr als 7 cm	Fr.	300.–
	c) Stangenlänge über 65 cm, Dreierkrone, kürzestes End mehr als 7 cm und weniger als 12 cm	Fr.	500.–
	d) Stangenlänge über 65 cm, Dreierkrone, kürzestes End 12 cm oder länger		Anzeige an Staatsanwaltschaft
	e) Stangenlänge über 65 cm, andere Kronenhirsche		Anzeige an Staatsanwaltschaft
4.	Andere widerrechtlich erlegte Hirschstiere (Art. 67 Abs. 1 JBV)	Fr.	300.–
5.	Schmaltier bei eingeschränkter Bejagung des Hirschwilds (Art. 67 Abs. 2 JBV)	Fr.	100.–
6.	Hirschkuh bei eingeschränkter Bejagung des Hirschwilds (Art. 67 Abs. 2 JBV)	Fr.	200.–
7.	Rehbock mit einer Stangenhöhe unter 10 cm (Art. 71 Abs. 1 JBV)	Fr.	150.–



8.	Rehbock mit einer Stangenhöhe von 10 cm und mehr (Art. 71 Abs. 1 JBV)	Fr.	300.–
9.	Rehbock mit abgeworfenem Gehörn (Art. 71 Abs. 1 JBV)	Fr.	100.–
10.	Artverwechslung Hirsch oder Reh (Art. 67 Abs. 1 beziehungsweise Art. 71 Abs. 1 JBV)	Fr.	300.–
11.	Überschreiten des Tageskontingents pro Tier (Art. 60, Art. 67 Abs. 3 und Art. 71 Abs. 2 JBV)	Fr.	200.–
12.	Abschuss Hirsch/Reh bei eingeschränkter Bejagung pro Tier (Gebiets- oder Höhenbegrenzung; Art. 56 Abs. 3 JBV)	Fr.	200.–

## VI. Fehlabschüsse auf der Steinwildjagd

1.	Säugende Steingeiss (Art. 13 Abs. 1 KStV)	Fr.	200.–
2.	Steinkitz (Art. 13 Abs. 1 KStV)	Fr.	200.–
3.	Steingeiss anstelle Steinbock (Art. 13 Abs. 1 KStV)	Fr.	200.–
4.	Steinbock bis 1¼-jährig anstelle Steingeiss (Art. 13 Abs. 1 KStV)	Fr.	200.–
5.	Steinbock bis 2¼-jährig anstelle Steingeiss (Art. 13 Abs. 1 KStV)	Fr.	300.–
6.	Steinbock bis 3¼- und 4¼-jährig anstelle Steingeiss (Art. 13 Abs. 1 KStV)	Fr.	400.–
7.	Steinbock 5¼-jährig und älter anstelle Steingeiss (Art. 13 Abs. 1 KStV)	Fr.	500.–
8.	Steinbock aus einer nicht zugeteilten Altersklasse, ein Jahr jünger oder älter (Art. 14 und Art. 15 KStV)	Fr.	200.–
9.	Steinbock aus einer nicht zugeteilten Altersklasse, zwei Jahre jünger oder älter (Art. 14 und Art. 15 KStV)	Fr.	400.–
10.	Steinbock aus einer nicht zugeteilten Altersklasse, mehr als zwei Jahre jünger oder mehr als zwei Jahre älter (Art. 14 und Art. 15 KStV)	Fr.	500.–
11.	Überschreiten des zugeteilten Abschusskontingents pro Tier (Art. 13 Abs. 1 und 2 KStV)	Fr.	300.–

## Anhang 1a: Ordnungsbussen gemäss Ordnungsbussenverordnung (OBV)

(Stand 1. Januar 2020)

1a

### XII. Jagdgesetz vom 20. Juni 1986 (JSG)

12001.	Betreten von Jagdbanngebieten ohne ausreichenden Grund mit einer Schusswaffe (Art. 18 Abs. 1 Bst. B und Abs. 3 JSG)	Fr.	200.–
12002	Wildernlassen von Hunden (Art. 18 Abs. 1 Bst. d und Abs. 3 JSG)	Fr.	150.–
12003.	Betreten oder Befahren von Ruhezonon für Wildtiere ausserhalb der bezeichneten Routen und Wege (Art. 18 Abs. 1 Bst. e und Abs. 3 JSG, Art. 4 <sup>ter</sup> JSV <sup>20</sup> )	Fr.	150.–
12004.	Missachtung der Leinenpflicht in eidgenössischen Jagdbanngebieten (Art. 18 Abs. 1 Bst. e und Abs. 3 JSG, Art. 5 Abs. 1 Bst. c VEJ <sup>21</sup> ) und in Wasser- und Zugvogelreservaten (Art. 18 Abs. 1 Bst. e und Abs. 3 JSG, Art. 5 Abs. 1 Bst. c WZVV <sup>22</sup> )	Fr.	150.–
12005.	Freies Zelten oder Campieren in eidgenössischen Jagdbanngebieten (Art. 18 Abs. 1 Bst. e und Abs. 3 JSG, Art. 5 Abs. 1 Bst. e VEJ)	Fr.	150.–
12006.	Betrieb von zivilen, unbemannten Luftfahrzeugen in eidgenössischen Jagdbanngebieten (Art. 18 Abs. 1 Bst. e und Abs. 3 JSG, Art. 5 Abs. 1 Bst. f <sup>bis</sup> VEJ) und in Wasser- und Zugvogelreservaten (Art. 18 Abs. 1 Bst. e und Abs. 3 JSG, Art. 5 Abs. 1 Bst. f <sup>bis</sup> WZVV)	Fr.	150.–
12007.	Skifahren ausserhalb von markierten Pisten, Routen oder Loipen in eidgenössischen Jagdbanngebieten (Art. 18 Abs. 1 Bst. e und Abs. 3 JSG, Art. 5 Abs. 1 Bst. g VEJ)	Fr.	150.–
12008.	Unberechtigtes Befahren von Alp- und Forststrassen sowie unberechtigte Benutzung von Fahrzeugen jeglicher Art ausserhalb von Strassen, Wald- und Feldwegen in eidgenössischen Jagdbanngebieten (Art. 18 Abs. 1 Bst. e und Abs. 3 JSG, Art. 5 Abs. 1 Bst. h VEJ)	Fr.	150.–

12009. Fahren mit Drachensegelbrettern oder ähnlichen Geräten und Betreiben von Modellbooten in Wasser- und Zugvogelreservaten (Art. 18 Abs. 1 Bst. e und Abs. 3 JSG, Art. 5 Abs. 1 Bst. g WZVV) Fr. 150.–
12010. Füttern von wildlebenden Tieren und das Einrichten von Salzlecken in eidgenössischen Jagdbanngebieten (Art. 18 Abs. 1 Bst. e und Abs. 3 JSG, Art. 5 Abs. 1 Bst. b<sup>bis</sup> VEJ) und in Wasser- und Zugvogelreservaten (Art. 18 Abs. 1 Bst. e und Abs. 3 JSG, Art. 5 Abs. 1 Bst. b<sup>bis</sup> WZVV) Fr. 150.–



## Anhang 2: Regulierungsmassnahmen in Wildschutzgebieten (Art. 32 Abs. 2 und Art. 32a)

(Stand 1. August 2022)

2

### a) Total- oder Teilöffnungen für die Hirschjagd, kein Betretungsverbot

Zeit: ganze Hochjagd

Vorschriften: jagdbar sind nichtsäugende Hirschkühe und Schmaltiere

- **104. Nalps (Tujetsch)**  
Grenzen: Staumauer – Bach – Wasserfassung Stavel Crap (markiert) – Bachlauf in Runs – Wanderweg – Wanderweg von Alpetta – Val dil Run (markiert) – Val dil Run – Rein da Nalps (markiert) – Rein da Nalps – Staumauer (Ausgangspunkt).
- **113. Tschenclinas (Sumvitg)**  
Grenzen: westlicher Teil des Wildschutzgebietes – Höhenkurve 1700 m ü. M. (markiert).
- **115. Garvera (Sumvitg)**  
Grenzen: Teilstück vom nördlichen Bereich des Wildschutzgebietes – Höhenkurve 1800 m ü. M. (markiert).
- **319. Scalottas, unterhalb Wanderweg Carvenna – Cunigel (Scharans)**  
Grenzen: Tafel Wanderweg Carvenna – Markierung Wanderweg – Tafel Wanderweg Cunigel.
- **320. Raschil, unterhalb Fussweg Val Barcli – Val da Raschil (Domleschg)**  
Grenzen: Tafel Fussweg (Val Barcli) nordöstlich Alp Tamil – Markierung dem Fussweg entlang zum Val da Raschil.

- **400. Trescolmen Teil Misox (Mesocco)<sup>1</sup>**  
Grenzen: Ri d'Anzon (855) – ponte Cet – sentiero per Pundelon – strada carrozzabile – pendio sopra la strada forestale di Nan, orlo piantagione (vedi demarcazione sul territorio) – Ri de Nan deviazione per settore sovrastante (vedi segnalazione in loco) – sentiero superiore per Quadea – orlo superiore pendio Quadea – strada Valineu – Sei – strada forestale direzione sud – strada cantonale – Ri d'Anzon (punto di partenza).
- **400. Trescolmen Teil Calancatal (Rossa)<sup>1</sup>**  
Grenzen: Pian d'As – Calancasca – confluenza riale de la Bedoleta (canale "Or del Margna") – piede della gronda "La Gareg d'As" (segnalazione sul terreno) – canale "Gagliun" (segnalazione sul terreno) – Calancasca – punto di partenza.  
Segnalazioni visive verranno apposte sul terreno.
- **400. Trescolmen Teil Calancatal (Pianca Prada)<sup>1</sup>**  
Grenzen: Rià de Pianca Prada – sentiero ufficiale Val Largé – marcazione sul terreno – Rià de Campalesc – sentiero pecore – marcazione sul terreno – Selim de Pianca Prada – orlo bosco gronda Rià de Pianca Prada – punto di partenza.  
Segnalazioni visive verranno apposte sul terreno.
- **922. Muotta Preir (Zernez)**  
Totalöffnung.

## b) Total- oder Teilöffnungen für die Hirschjagd, kein Betretungsverbot

Zeit: 3. bis und mit 11. September 2022 (1. Phase)

Vorschriften: jagdbar sind nichtsäugende Hirschkühe und Schmaltiere

- **100. Eidgenössisches Banngebiet Pez Vial (Sumvitg)<sup>1</sup>**  
Grenzen: nordöstlicher Teil des eidgenössischen Banngebietes – Höhenkurve 1600 m ü. M. (Anfang- und Endpunkt markiert).
- **105. Cazirauns (Medel/Lucmagn)**  
Grenzen: westlicher Teil des Wildschutzgebietes – Höhenkurve 1850 m ü. M. (Anfang- und Endpunkt markiert).
- **107. Cristallina (Medel/Lucmagn)**  
Grenzen: östlicher Teil des Wildschutzgebietes – Höhenkurve 2100 m ü. M. (Anfang- und Endpunkt markiert).

<sup>1</sup> Regulierungsmassnahme in eidgenössischem Jagdbanngebiet gemäss Litera f.

- **500. Ela (Bergün Filisur)<sup>1</sup>**  
Teilöffnung: Piz Mulix (2887) – Pt. 2770 – Grat – Quellen Foras d'Nes – Markierung Fallò – Pt. 2252 – Markierung Richtung Val Rots – Ava da Rots – RhB-Linie – Viadukt Albula II (km 81,210) – Albula – Rabgiugsa – Brücke oberhalb Naz – Alpweg Mulix – Markierung Fuss Felswand Sur la Crappa – Markierung – Pt. 2710 – Pt. 2874 – Ausgangspunkt.  
Vor Schusszeit Betretungsverbot.

### c) Teilöffnungen, mit Betretungsverbot, ganze Hochjagd, Kahlwild

Zeit: ganze Hochjagd

Vorschriften: jagdbar sind nichtsäugende Hirschkühe und Schmaltiere

In den nachfolgend bezeichneten Asylbereichen beziehungsweise im Bereich von maximal 150 m ab Grenze darf während der ganzen Hochjagd von ausserhalb der Asylgrenzen Hirschwild erlegt werden. Die Asyle dürfen nur zur Bergung von erlegtem Wild sowie zur Kontrolle eines Anschusssorts betreten werden. Bei Bedarf werden Beginn und Ende der "weichen" Grenzen mit einer Tafel rot/blau markiert.

- **105. Cazirauns (Medel/Lucmagn)**  
Westseite.
- **107. Cristallina (Medel/Lucmagn)**  
Punt da Cristallina, Pt. 1616 – Markierung – Rein da Cristallina – Markierung – Einmündung des Ual da Garviel in den Rein da Cristallina und Teilstück Südseite (anschliessend an bestehende Ostseite – Höhenkurve 1800).
- **109. Las Vals (Disentis/Mustér)**  
Ostseite und Teilstück Nordseite (anschliessend an bestehende Ostseite – Höhenkurve 1400).
- **110. Scalinadas (Disentis/Mustér)**  
Teilstück Ostseite (Markierung).
- **117. Vallesa-Rentiert (Sumvitg)**  
Teilstück Westseite (Markierung).
- **141. Pitgogna (Breil/Brigels)**  
Teilstück Ostseite (Markierung).
- **202. Cresta (Lumnezia)**  
Abschnitte Nordost- und Westseite.

<sup>1</sup> Regulierungsmassnahme in eidgenössischem Jagdbanngebiet gemäss Litera f.

- **208. Muretg (Ilanz/Glion)**  
Abschnitt Nordseite – Val Macorta (markiert).
- **211. Ladrал (Waltensburg/Vuorz)**  
Abschnitt Westseite.
- **246. Wäschchrut (Vals)**  
Abschnitt Westseite, entlang Valserrhein.
- **300. Piz Beverin (Tschappina, Flerden)<sup>1</sup>**  
Abschnitt 1 Wiss Nolla – Mittelberg – Grosswald – Drostobel.  
Abschnitt 2 Rütüwang – Under da Flüa – Chüawang.
- **301. Eggschiwald (Safiental)**  
Abschnitt 1 Güner Hütte – "im Spitz".
- **302. Schlund (Safiental)**  
Abschnitt 1 Schlund – Tanna – "grossi Fluh".
- **305. Hinterrhein (Hinterrhein)**  
Abschnitt 1 Breewald – Gemeindestrasse – Plattabach – Höhenkurve 1680 m ü. M.
- **310. Muttanz (Sufers, Andeer)**  
Entlang der Asylgrenze.
- **316. Andies (Andeer)**  
Abschnitt 1 Aua Granda – Aua Pintga.
- **317. Zes (Zillis-Reischen)**  
Entlang der Asylgrenze.
- **318. Weng-Crapschalvakopf**  
Entlang der Asylgrenze.
- **319. Piz Scalottas (Scharans)**  
Abschnitt 1 Nordostgrenze ab Fussweg 1935 m ü. M. – Höhenkurve 2200 m ü. M.
- **361. Vizan (Andeer-Casti-Wergenstein)**  
Entlang der Asylgrenze.
- **502. Dischma (Davos)**  
Abschnitt 1 Rüedischtällibach.  
Abschnitt 2 Dischmabach (Chintsch Hus-Gadmen) – Börterhorn.
- **504. Val Tuors (Bergün/Bravuogn)**  
Abschnitt 1 Val Mela – Saneva – Fatschel.  
Abschnitt 2 Ava da Crealetsch.

<sup>1</sup> Regulierungsmassnahme in eidgenössischem Jagdbanngebiet gemäss Litera f.



- **505. Val Tisch (Bergün/Bravuogn)**  
Abschnitt Blais.
- **1202. Schafrügg (Arosa)**  
Ab Pt. 2'771'665/1'182'073 nördlich "Schafbrüggli" entlang der Asylgrenze (Fussweg Ramoz) – Markierung vor dem Sandbodenbrückli.
- **1204. Fulenberg/Tuleu (Churwalden)**  
Abschnitt Pt. 1563 – Höhenkurve 2000 m ü. M.  
Abschnitt Nordgrenze im Pargitscher Tobel zwischen 1540 und 2180 m ü. M.  
Abschnitt Wititobel.
- **1249. Arsass (Arosa)**  
Abschnitt 1 Lafet.  
Abschnitt 2 Prapadiera.
- **1256. Haupt (Churwalden)**  
Abschnitt Südostgrenze zwischen Joch und Haupt.
- **1258. Valaulta (Domat/Ems)**  
Abschnitt Nordseite.

#### d) Teilöffnungen, mit Betretungsverbot, ganze Hochjagd, Hirschwild gemäss den Bestimmungen der Hochjagd

Zeit: ganze Hochjagd

Vorschriften: Hirschwild gemäss den Bestimmungen der Hochjagd

In den nachfolgend bezeichneten Asylbereichen beziehungsweise im Bereich von maximal 150 m ab Grenze darf während der ganzen Hochjagd von ausserhalb der Asylgrenzen Hirschwild erlegt werden. Die Asyle dürfen nur zur Bergung von erlegtem Wild sowie zur Kontrolle eines Anschusssorts betreten werden. Bei Bedarf werden Beginn und Ende der "weichen" Grenzen mit einer Tafel rot/blau markiert.

- **400. Trescolmen Teil Misox (Mesocco – Andrana)<sup>1</sup>**  
Andrana: solo zona aperta (2'736'849/1'142'770), limite perimetrale (orlo bosco), nessuna marcazione in loco.  
Usenich – Cif: lungo la tratta della strada tra Usenich (2'736'261/1'143'012), fino a Cif (2'735'267/1'143'405).
- **702. Spinas (Bever)**  
Abschnitt Alp Spinas.

<sup>1</sup> Regulierungsmassnahme in eidgenössischem Jagdbanngebiet gemäss Litera f.

- **716. Splars (S-chanf)**  
Ganze Grenze unterhalb 1900 m ü. M.
- **721. Cloter (Bever, La Punt Chamues-ch)**  
Abschnitt Südost.
- **722. Pentsch (Zuoz, La Punt Chamues-ch)**  
Abschnitt Val Lavirun.
- **828. Pizzo Ometto (Brusio)**  
Fascia a sud-est della ZdP: marcazione sentiero Salina – Val Sarasca – marcazione Planci.
- **831. Plan Alt (Poschiavo)**  
Fascia a nord della ZdP: marcazione sentiero per Lagüzzon – marcazione Val Scüri.
- **833. Pilinghel (Poschiavo)**  
Fascia a ovest-nord/ovest e nord/est della ZdP: marcazione a nord di Pilinghel – marcazione limite prati Alp Braita.
- **834. Motta Rossa (Poschiavo)**  
Confine ovest-sud ovest (Munt da San Franzesch) tra 2100 a 2240 m slm.
- **902. Sursassa (Zernez)**  
Südliche vertikale Grenze: Pt. 1776 – Val Gondas – 2000 m ü. M.  
Nördliche vertikale Grenze: Ils Lavinars – 2000 m ü. M.
- **903. Champatsch (Zernez)**  
Westliche vertikale Grenze: Breita Zug – 2500 m ü. M.
- **919. Vallanzun (Zernez)**  
Südliche vertikale Grenze: Vallun Quadratscha – Wanderweg 2185 m ü. M.  
Nördliche vertikale Grenze: Pt. 1597 – Val Schivò – Wanderweg 2185 m ü. M.
- **921. Ruinatscha (Zernez)**  
Nordöstliche Grenze: Waldweg Pradè – Fop Tiamarsch.
- **924. Ascharinas (Scul)**  
Östliche Grenze: Fasten da Clauter.
- **930. Laschadura (Zernez)**  
Westliche vertikale Grenze: Prasval Pt. 2054 – Foppinas.  
Östliche vertikale Grenze: Truoi Vallun Laschadura – Foppinas.
- **1001. Tardanna (Scul)**  
Abschnitt Nordseite zwischen Val da Cuas Pitschna – Bocca da Tiral.

- **1005. Sesvenna (Scuol)**  
Abschnitt Nordseite entlang Markierung Sesvennabach.
- **1006. Tavrü (Scuol)**  
Mündung Aua da Mingèr der Clemgia entlang – Mündung Aua da Tavrü – Val Tavrü entlang markierter Grenze – Pt. 2006 entlang der vertikalen Markierung vor der Alp Tavrü sowie Markierung entlang der SNP-Grenze – Blaisch Bella.
- **1102. Novaier-Litzi (Klosters)**  
Pt. 2469 – Falle Engi – Aebiboden – Pt. 1512.
- **1103. Schlappin (Klosters)**  
Abschnitt Schlappinbach.
- **1104. Schaniela (Küblis, Luzein)**  
Abschnitt 1 Lägertobel (Verbauung) – Schanielabach.  
Abschnitt 2 Eggatobel.
- **1105. Buchnertobel (Luzein)**  
Abschnitt 1 Schaftobel.  
Abschnitt 2 Vamalazug.  
Abschnitt 3 Plan di Stafel.  
Abschnitt 4 Gausi.
- **1106. Schafnüd-Stein (Luzein, Schiers)**  
Abschnitt Chleibach – Sattel.
- **1107. Chuonzen (Jenaz)**  
Abschnitt Faninerbach – Sturchel.
- **1108. Laub (Jenaz)**  
Wanderweg Varneza – Pt.1995 – Pt. 1693 – Varnezatobel.
- **1109. Landquartberg (Schiers)**  
Markierung Forststrasse Pravarnier – Forststrasse – Markierung – neues RhB-Tunnelportal.
- **1110. Girensnitz (Schiers)**  
Drosbüel – Verdilltobel – Scheri – Wanderweg Fadur-Obersäss.
- **1112. Sanalada (Seewis)**  
Canibach – Tütschiboda.
- **1132. Picardi (Seewis, Grüşch)**  
Ludera Furggli Pt. 2050 – Scheri – Eggentobel – Valserbach – Markierung unterhalb Freschidörsch.
- **1138. Sardasca (Klosters)**  
Abschnitt Verstanklabach.

- **1139. Badwald (Fideris)**  
Abschnitt obere Asylgrenze Badwald – Asylgrenze – Malanserbach – Einmündung Arieschbach.
- **1140. Duranna (ConTERS i.P.)**  
Entlang der ganzen Asylgrenze.
- **1160. Brand (Trimmis)**  
Abschnitt Markierung Brandtobel – Brandtobel – untere Asylgrenze Brand – Hirzentobel Pt. 1701 – Asylgrenze – Grat Höhe 2000.

### e) Ausnahmen von Zutrittsverboten in Wildschutzgebieten

Für die nachfolgenden Wildschutzgebiete gelten die folgenden Ausnahmen vom generellen Betretungsverbot für Jägerinnen und Jäger.

- **146. Plaun Petschen**  
Zeitlich beschränkte Ausnahme vom Durchgangsverbot von 10.00 Uhr bis 15.00 Uhr auf dem markierten Wanderweg Caischavedra – Steginas.
- **147. Badugna**  
Zeitlich beschränkte Ausnahme vom Durchgangsverbot für den Abtransport von Schalenwild von 10.00 Uhr bis 15.00 Uhr, nach vorgängiger Benachrichtigung der örtlichen Wildhut, auf dem markierten Wanderweg Punteglias – Alp da Schlans Sut.

### f) Regulierungsabschüsse in eidgenössischen Jagdbanngebieten, besondere Bestimmungen

Für Regulierungsmassnahmen in eidgenössischen Jagdbanngebieten gemäss Art. 8 der Verordnung über die Wildschutzgebiete (VWSG) gelten folgende Bestimmungen:

- Die Regulierungsmassnahmen können am Vormittag ab Schusszeit bis 12.00 Uhr durchgeführt werden. Ab 12.00 Uhr ist das Betreten des Banngebiets verboten und es darf nicht mehr hineingeschossen werden.
- Jägerinnen und Jäger, die Regulierungsmassnahmen durchführen wollen, müssen sich bis spätestens 18.00 Uhr des Vortags beim zuständigen Wildhüter melden. Bewilligungen können auch für die ganze Jagd erteilt werden.
- Der zuständige Wildhüter führt eine Liste der Teilnahmeberechtigten.
- Ortskundige Jägerinnen und Jäger werden bevorzugt.
- Abschüsse sind sofort zu melden.

## Liste der Teilöffnungen und der zuständigen Wildhüter:

- |   |               |
|---|---------------|
| - 100. Pez Vial/Greina (Sumvitg) (Anh. 2b)<br>WH Andriu Degonda         | 079 755 14 76 |
| - 300. Beverin (Tschappina, Flerden) (Anh. 2c)<br>WH Kevin Gugelmann    | 079 798 72 49 |
| - 400. Trescolmen Teil Misox (Anh. 2a und Anh. 2b)<br>WH Nicola De Tann | 079 685 06 50 |
| - 400. Trescolmen Teil Calancatal (Anh. 2a)<br>WH Fabio Pregaldini      | 079 440 57 63 |
| - 500. Piz Ela (Bergün Filisur) (Anh. 2b)<br>WH Johannes Tomaschett     | 079 245 49 22 |



---

## Anhang 3: Schwerpunktbejagung Hirschwild (Art. 36 Abs. 2)

(Stand 1. August 2022)

---

### a) Hirschregion Surselva, Jagdbezirk I, Jagdareal 1.1

Auf Gebiet der Gemeinden Medel/Lucmagn und Disentis/Mustér sind in den Sektoren A03 und A04 mindestens 50 weibliche Tiere zu erlegen.

### b) Hirschregion Surselva, Jagdbezirk I, Jagdareal 1.2

Auf Gebiet der Gemeinde Sumvitg sind im Sektor A09 mindestens 30 weibliche Tiere zu erlegen.

### c) Hirschregion Surselva, Jagdbezirk II, Jagdareal 2.2

Auf der linken Talseite des Areals Ilanz – Rueun sind in den Sektoren A15, A16 und A17 mindestens 110 weibliche Tiere gemäss folgender Aufteilung zu erlegen: im Sektor A15 80 weibliche Tiere, in den Sektoren A16 und A17 zusammen 30 weibliche Tiere.

### d) Hirschregion Mittelbünden, Jagdbezirk V/VI, Areal 5.2 Bergün-Filisur

In den Sektoren F09, F10 und F11 sind mindestens 115 weibliche Tiere zu erlegen.

### e) Hirschregion Mittelbünden, Jagdbezirk V/VI, Areal 6.2 Raum Tinizong

Für die Wildbestände im Einflussbereich der Schutzwälder oberhalb Tinizong werden bei der Planung der Sonderjagd im Oktober quantitative Vorgaben in Bezug auf die zu erlegenden Anzahl Hirsche und Rehe erlassen.

**f) Schwerpunktbejagung St. Antönien**

Während der ganzen Hochjagd 2022 sind im nachfolgend bezeichneten Teilgebiet der Gemeinde Luzein alle männlichen Hirsche, inkl. Spiesser über Lauscherhöhe sowie ein- und beidseitige Kronenhirsche ohne Einschränkungen und Kontingentierung jagdbar: Talstation Skilift Junker – Skilift – Junker – Weg – Spitzzi Obersäss – Pt. 1773 – Grenze Wildschutzgebiet Schafnüd-Stein – Tschatschuggen – Chüenihorn – Girenspez – Alp Garschina – Garschinaalpbach – Schanielabach – Brücke Innerascharina – Kantonsstrasse – Pt. 1393 – Ausgangspunkt. Alle Tiere, die in diesem Perimeter erlegt werden, sind vorzuweisen.



## Anhang 4: Hirsch-, Rehregionen, Jagdbezirke, Jagdareale und Hirschabschussplan 2022 (Art. 35 Abs. 3)

(Stand 1. August 2022)

Hirsch- und Rehregionen	Jagdbezirk	Jagdareal	Abschussplan Hirschwild***	Sektoren
Surselva	I	1.1. Sursassiala		A01-A05
	I	1.2. Sutsassiala		A06-A09
	II	2.1. Lugnez		A10-A14
	II	2.2. Rueun-Ilanz		A15-A20
				940 (564**)
Heinzenberg	III	3.2. Nolla		C02-C03, C06 Teile Verdu und Camusa
	III	3.6. Safien		C04, C05, C07, C06 ohne Verdu und Camusa
	XII	12.4. Bonaduz		C01
				190 (114**)
Hinterrhein	III	3.3. Schams		D01-D02
	III	3.4. Rheinwald		D03-D06
	III	3.5. Ferrera-Avers		D07-D10
				240
Dreibündenstein	III	3.1. Domleschg		B04-B05
	XII	12.5. Chur-Ems- Churwalden		B01-B03
				290 (174**)

\*Die Umsetzung des Abschussplans erfolgt gemäss Artikel 35 und 66 der Verordnung über den Jagdbetrieb (Jagdbetriebsvorschriften)

\*\*Anzahl weiblicher Tiere, sofern der Anteil der weiblichen Tiere grösser als 50 Prozent ist

\*\*\*Artikel 66 Absatz 3

Hirsch- und Rehregionen	Jagdbezirk	Jagdareal	Abschussplan Hirschwild***	Sektoren
Mesolcina-Calanca	IV	4.1.1. Altavalle		E01-E06
		4.1.2. Bassavalle		E07-E11
	IV	4.2. Calanca		E12-E17
			430 (258**)	
Mittelbünden	V/VI	5.1. Davos		F01-F07
	V/VI	5.2. Bergün-Filisur		F08-F12
	V/VI	5.3. Albulatal-Brienzo-Obervaz		F13-F18
	V/VI	6.2. Surses		F19-F27
			930 (558**)	
Sur Funtauna Merla	VII	7.1. Sur Funtauna Merla		G01-G11
			70	
Suot Funtauna Merla	VII	7.2. Suot Funtauna Merla		H01-H09
			170	
Bregaglia	VIII	8.1. Bregaglia		J01-J10
			100 (60**)	
Val Poschiavo	VIII	8.2. Val Poschiavo		K01-K08
			200 (120 **)	
Zernez-Ardez	IX	9.1. Zernez-Ardez		L01-L17
			220	
Val Müstair	IX	9.2. Val Müstair		M01-M08
			170	
Tschlin-Ramosch-Samnaun	X	10.1. Tschlin-Ramosch-Samnaun		N01-N04
			130 (72**)	

\*Die Umsetzung des Abschussplans erfolgt gemäss Artikel 35 und 66 der Verordnung über den Jagdbetrieb (Jagdbetriebsvorschriften)

\*\*Anzahl weiblicher Tiere, sofern der Anteil der weiblichen Tiere grösser als 50 Prozent ist

\*\*\* Artikel 66 Absatz 3

Hirsch- und Rehrregionen	Jagdbezirk	Jagdareal	Abschussplan Hirschwild***	Sektoren
Sent-Ftan	X	10.2.1. Sent-Ftan, linke Innseite		N05-N07
	X	10.2.2. Sent-Ftan, rechte Innseite		N08-N13
			200	
Herrschaft-Seewis	XI	11.1. Herrschaft-Seewis		P01-P03
			200 (120**)	
Vorderprättigau	XI	11.2. Vorderprättigau		P04
			180 (108**)	
Mittel-/Hinterprättigau	XI	11.3. Mittel-/Hinterprättigau		P05-P13
			210 (126**)	
Igis-Furna-Fideris	XII	12.1.1. Igis-Trimmis		R01-R02
		12.1.2. Valzeina-Fideris		R03-R04
			160 (96**)	
Untervaz	XII	12.2. Untervaz		S01-S02
			50 (30**)	
Felsberg	XII	12.3. Felsberg		S03-S05
			70 (42**)	
Schanfigg	XII	12.6. Schanfigg		T01-T07
			280 (168**)	
<b>Total Kanton Graubünden</b>			<b>5430 (3145**)</b> Hirsche	

\*Die Umsetzung des Abschussplans erfolgt gemäss Artikel 35 und 66 der Verordnung über den Jagdbetrieb (Jagdbetriebsvorschriften)

\*\*Anzahl weiblicher Tiere, sofern der Anteil der weiblichen Tiere grösser als 50 Prozent ist

\*\*\*Artikel 66 Absatz 3



## Anhang 5: Höhenkurven für die Gämssjagd (Art. 42 Abs. 1) und Grenzen von Schwerpunktbejagungen Gämswild (Art. 42a)

(Stand 1. August 2022)

- a) **Bis und mit 1400 m ü. M.**  
Jagdbezirke IV und VIII.2.
- b) **Bis und mit 1600 m ü. M.**  
Jagdbezirke I (ohne Gebiete Stagias – Muota Pigniel und Uaul Puzzastg), II, III, V, VI, X, XI, XII.
- c) **Bis und mit 1800 m ü. M.**  
Jagdbezirke VII, VIII.1 (ohne Sektor J09) und IX (ohne Sektoren M01 und M02).
- d) **Bis und mit 1900 m ü. M.**  
Jagdbezirk VIII.1 (Sektor J09). In diesem Gebiet sind Gämsen im Rahmen des Gämsskontingents G1 bis zum 30. September jagdbar.
- e) **Bis und mit 2200 m ü. M.**  
Jagdbezirk IX (Val Müstair, Sektoren M01 und M02).
- f) **Keine Höhenlimite, Schwerpunktbejagung im forstlichen Problemgebiet Uaul Puzzastg (Sumvitg)**  
Holzbrücke Val Mulina, Koordinaten: 2'713'100/1'175'415 – Weg – Camaler – Punt Gonda – Pt. 919 – Strasse Val Sumvitg – Mir Alv, Pt. 1082 – Cua – Encarden, Pt. 917 – Weg – Loch – Rein da Sumvitg – Einmündung des Bachs Val Chischners in den Rein da Sumvitg – Val Chischners – Pt. 1627 – Fecler dil Paster, Pt. 1840 – Cuolm Davon, Koordinaten: 2'714'435/1'173'240 – der Grenze des WSG Garvera entlang – trutg dalla Schetga – Plaun Grond – dem Bachlauf entlang – Caplazi – dem Bachlauf der Val Mulina folgend zum Ausgangspunkt. In diesem Gebiet sind Gämsen im Rahmen des Gämsskontingents G1 und G3 bis zum 30. September jagdbar.

**g) Keine Höhenlimite, Problemgebiet Stagias – Muota Pigniel**

Punt da Mutschnengia – Strasse – Mutschnengia – Stagias – Alpstrasse Pazzola – Pt. 1706 – Wanderweg Val da Crusch Pt. 1726 – Wasser Pt. 1825 – Alpstrasse Pazzola Pt. 1865 – Weg – Tobel 1780 m ü. M. – Tobel – Rein dalla Val Gierm – Einmündung Vorderrhein – Vorderrhein – Einmündung Rein da Medel – Rein da Medel – Ausgangspunkt. In diesem Gebiet sind Gämsen im Rahmen des Gämsskontingents G1 und G3 bis zum 30. September jagdbar.

**h) Grenze Schweizerischer Nationalpark**

Für folgende Teile der Jagdbezirke VII und IX ist als Höhenlimite die Grenze des Schweizerischen Nationalparks massgebend: auf Gebiet der Gemeinden S-chanf und Zernez, zwischen Ova da Varusch, Inn, Spöl und Parkgrenze.

**i) Keine Höhenlimite, Grenze Gemeinde Roveredo, südlich Moesa**

Strasse Monti Loga (TI) – Kantonsgrenze TI/GR – Croce Grande – Monte Laura – der Strasse zum Stausee Roggiasca folgend – Stausee Roggiasca – Weg nach Mont di Lanés – Pt. 1206 – Höhenlinie 1200 m ü. M. – Gemeindegrenze Roveredo/Grono.

**j) Schwerpunktbejagung im forstlichen Problemgebiet Prau Pign (Rhäzüns, Cazis)**

Undrau Rhäzüns hinter Mineralquelle – Kantonsstrasse in Richtung Thusis – EW Station Rothenbrunnen – Druckleitung Oberer Plattawald – Balveins – Lag Miert – Clavadatsch – Pt. 1212 – Penzas – Val Curtgin – Ausgangspunkt. In diesem Gebiet sind Gämsen im Rahmen der Gämsskontingente G1 und G5 bis zum 30. September jagdbar.

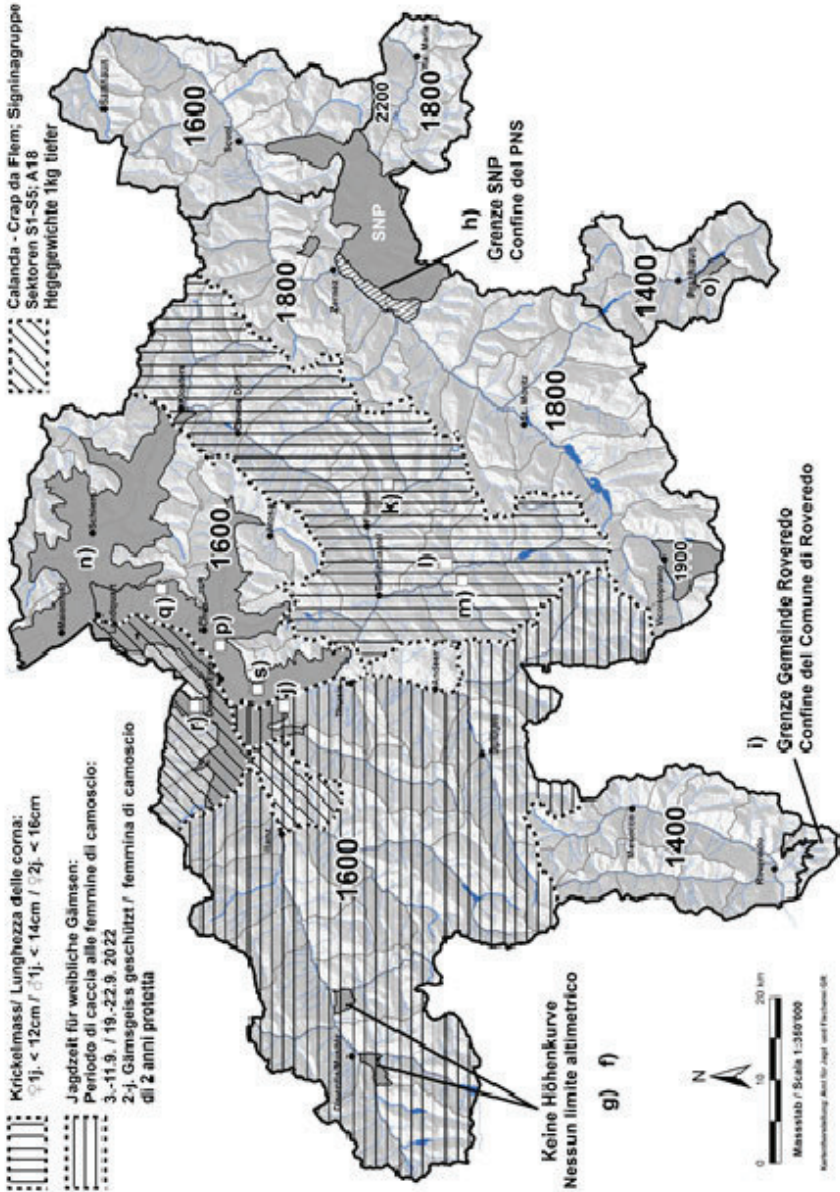
**k) Keine Höhenlimite, forstliches Problemgebiet "Surmin – Cuolm da Latsch" (Gem. Bergün Filisur)**

Albulabrücke Frevgias (Pt. 1019) – Albula Richtung Filisur – Einmündung Faleinerbach – Bachverlauf Faleinertobel – Pt. 1570 – Kehrplatz Lochwaldstrasse – Waldstrasse – Curtins dator – Fahrstrasse – Plattialas – Wanderweg – Pt. 1778 – Wanderweg – Runsolas (Pt. 1724) – Ava da Stugl Richtung Alp da Stugl – Wanderwegbrücke Alp da Stugl – Alp Zavretta – Pt. 2190 – Val Striela (Hexentobel) – Bachverlauf Richtung Ava da Tuors - Resgia da Latsch - Ava da Tuors Richtung Bergün – Einmündung Albula – Albula Richtung Filisur – Ausgangspunkt.

**l) Keine Höhenlimite, forstliches Problemgebiet "God sur Vischnanca", Tinzong (Gemeinde Surses)**

Einlauf Ragn d'Err in Gelgia (Julia) – Gelgia – Einmündung Ual davos Flex (Savognin) – Ual davos Flex – Vallatscha – Höhenlinie 2000 m ü. M. (Plang Begls – Battagliang – Promigiocr) – Ragn da Tigiel – Einlauf Ragn d'Err – Ragn d'Err – Ausgangspunkt Einmündung in Gelgia.

- m) Keine Höhenlimite, forstliches Problemgebiet "Cripel Calaz – Motta Tscharnoz", Tinizong (Gemeinde Surses)**  
Zentrale EWZ Tinizong (Pt. 1200) – Gelgia in Richtung Rona – Einmündung Ragn da Livizung – Ragn da Livizung – Wanderwegbrücke Ual da Livizung – Pt. 1853 – Wanderweg zur Alp Tscharnoz – Fahrweg zur Alp Tarvisch (Pt. 1943) – Pt. 1545 – EWZ Druckleitung – Ausgangspunkt.
- n) Verlängerung der Jagd auf Gämsen im Jagdbezirk XI aufgrund der forstlichen Probleme**  
In den Sektoren P01-P06 sowie P13, R03 und R04 des Jagdbezirkes XI Herrschaft-Prättigau, sind Gämsen im Rahmen der Gämsskontingente G1 und G5 unterhalb der Höhenlimite von 1600 m ü. M. bis zum 30. September jagdbar.
- o) Verlängerung der Jagd auf Gämsen im Jagdbezirk VIII.2 aufgrund der forstlichen Probleme**  
Im Sektor K07 "Bosch dai Colé" unterhalb der Höhenlimite von 1400 m ü. M. sind Gämsen im Rahmen der Gämsskontingente G1 und G5 bis zum 30. September jagdbar.
- p) Verlängerung der Jagd auf Gämsen im Jagdbezirk XII aufgrund der forstlichen Probleme**  
Im Sektor B01 unterhalb der Höhenlimite von 1600 m ü. M. sind Gämsen im Rahmen der Gämsskontingente G1 und G5 bis zum 30. September jagdbar.
- q) Forstliches Problemgebiet Trimmis "Hagtobel/Falirtobel – Maschänserrüfi"**  
Zwischen dem Hagtobel/Falirtobel-Maschänserrüfi gilt die Höhenlimite 1800 m ü. M. In diesem Gebiet sind Gämsen im Rahmen der Gämsskontingente G1 und G5 bis zum 30. September jagdbar.
- r) Forstliches Problemgebiet Schwarzwald (Tamins)**  
Im Gebiet "Girsch-Foppaloch-Kunkelspass-Scalaripis-Sennastein-Scalasisa-Girsch" sind Gämsen im Rahmen der Gämsskontingente G1 und G5 bis zum 30. September jagdbar.
- s) Forstliches Problemgebiet Rothenbrunnen**  
Im Sektor B04 nördlich des Val Tgaglias sind Gämsen im Rahmen der Gämsskontingente G1 und G5 unterhalb von 1400 m ü. M. bis zum 30. September jagdbar.





## Anhang 6: Bestimmungen über die Bejagung des Reh- und Gämswilds im Rahmen des Rehkontingents und des Gämsskontingents (Art. 43 und Art. 44)

(Stand 1. August 2022)

### a) Rehkontingent

Jede Jägerin und jeder Jäger darf im Rahmen des Rehkontingents erlegen:

<b>R1</b>	<b>1 Rehbock</b>	<p><b>Einen Rehbock</b> bis und mit 30. September. Jagdbar sind: Sechser (gerade und ungerade) aufwärts mit einer Stangenhöhe von mindestens 16 cm; Gabler und Spiesser mit einer Stangenhöhe von weniger als 16 cm.</p> <p><b>Jede Jägerin und jeder Jäger darf insgesamt nur</b> - <b>einen Rehbock gemäss R1 oder</b> - <b>einen Gämssbock gemäss G1 erlegen.</b></p>
<b>R2</b>	<b>1 Rehgeiss</b>	<b>Eine nichtsäugende Rehgeiss</b> bis und mit 30. September.
<b>R3</b>	<b>1 Rehgeiss</b>	<b>Eine nichtsäugende Rehgeiss</b> bis und mit 30. September.
<b>R4</b>	<b>1 Rehgeiss</b>	<b>Eine nichtsäugende Rehgeiss</b> bis und mit 30. September.
<b>R5</b>	<b>1 Rehkitz</b>	<b>Ein Rehkitz</b> vom 27. bis und mit 30. September.
<b>R6</b>	<b>1 Rehbock-Hegeabschuss</b>	<p><b>Einen Rehbock-Hegeabschuss</b> bei Vorweisung und Bestätigung durch die Wildhut auf der Abschussliste, sofern die nachfolgenden Kriterien erfüllt sind: <b>Rehbock</b>, 1¼-jährig oder älter, <b>unter 14 kg</b> und wenn die Jägerin oder der Jäger <b>noch keinen Bock gemäss G1 oder R1</b> erlegt hat. Gewogen wird das Tier im Fell mit Haupt sauber ausgenommen. Massgebend ist das Gewicht des ausgenommenen Tiers zum Zeitpunkt der Vorweisung.</p>

<b>R7</b>	<b>1 Rehbock</b>	<p><b>Einen Rehbock bis und mit 30. September nach dem Abschuss und Vorweisen von zwei nicht säugenden Rehgeissen.</b></p> <p>Jagdbar sind:</p> <ul style="list-style-type: none"> <li>- Sechser (gerade und ungerade) aufwärts mit einer Stangenhöhe von mindestens 16 cm;</li> <li>- Gabler und Spiesser mit einer Stangenhöhe von weniger als 16 cm.</li> </ul> <p><b>Das Kontingent R7 ist im Rahmen eines Pilotprojekts auf den Jagdbezirk III (Sektor B04) beschränkt. Sowohl beide Rehgeissen als auch der Rehbock R7 müssen im Sektor B04 erlegt werden.</b></p>
-----------	------------------	--

## b) Gämskontingent

Jede Jägerin und jeder Jäger darf im Rahmen des Gämskontingents erlegen:

<b>G1</b>	<b>1 Gämsbock oder Gämsjährlingsbock</b>	<p><b>Einen Gämsbock oder Gämsjährlingsbock</b></p> <p>Der Gämsbock darf erst nach Abschuss einer erlaubten Gämsgeiss (Geissjährling oder ältere Geiss) oder eines als Hegeabschuss von der Wildhut anerkannten Bockjährlings <b>unter 13 kg</b> erlegt werden. Ansonsten gilt er als widerrechtlich erlegt.</p> <p>Der Bockjährling darf auch an erster Stelle geschossen werden.</p> <p>Bockjährlinge mit einem Krickelmass von 15 cm und mehr sind oberhalb der festgelegten Höhenkurve geschützt.</p> <p><b>Jede Jägerin und jeder Jäger</b> darf insgesamt nur</p> <ul style="list-style-type: none"> <li>- <b>einen</b> Gämsbock gemäss <b>G1</b> oder</li> <li>- <b>einen</b> Rehbock gemäss <b>R1</b> erlegen.</li> </ul>
<b>G2</b>	<b>1 Gämsgeiss oder Gämsjährlingsgeiss</b>	<p><b>Eine nichtsäugende weibliche Gämse oder Gämsjährlingsgeiss</b></p> <p>Geissjährlinge mit einem Krickelmass von 13 cm und mehr sowie 2¼-jährige Gämsgeissen mit einem Krickelmass von 17 cm und mehr sind oberhalb der festgelegten Höhenkurve geschützt.</p> <p>Im Rahmen des Kontingents <b>G1 und G2 darf nur ein Gämsjährling</b> (männlich oder weiblich) erlegt werden. Erlegt eine Jägerin oder ein Jäger widerrechtlich eine zweite weibliche Gämse gemäss G2 darf er oder sie <b>keinen Gämsbock gemäss G1 oder Rehbock gemäss R1</b> mehr erlegen.</p>

<b>G3</b>	<b>1 Bockjährling unter der Höhenkurve</b>	<b>Einen Gämsbockjährling</b> unterhalb der festgelegten Höhenkurve unabhängig von Gewicht und Krickelmass.
<b>G4</b>	<b>1 Gäms-Hegeabschuss</b>	<p><b>Einen Gäms-Hegeabschuss</b> bei Vorweisung und Bestätigung durch die Wildhut auf der Abschussliste, sofern eines der nachfolgenden Kriterien erfüllt ist:</p> <ul style="list-style-type: none"> <li>- <b>Geiss- oder Bockjährling unter 13 kg</b>, oder</li> <li>- <b>Gämsgeiss, 2¼-jährig</b>, nichtsäugend, <b>unter 16 kg</b>, oder</li> <li>- <b>Gämsgeiss, 3¼-jährig und älter</b>, nichtsäugend, <b>unter 18 kg</b>, oder</li> <li>- <b>Gämsbock, 2¼-jährig, unter 21 kg</b> oder einen <b>Gämsbock, 3¼-jährig und älter, unter 23 kg</b>, beide Kategorien jedoch erst nach dem Abschuss einer erlaubten weiblichen Gämse und wenn die Jägerin/der Jäger noch keinen Bock gemäss G1 oder R1 erlegt hat.</li> </ul> <p>Gewogen wird das Tier im Fell mit Haupt. Massgebend ist das Gewicht des ausgenommenen Tiers zum Zeitpunkt der Vorweisung. Ein nachträglicher Abtausch ist nicht möglich.</p> <p>Für die Gämsgebiete 1.5 und 1.6 im Gebiet Crap da Flem – Calanda (Sektoren S01 – S05, Jagdbezirk XII) und für das Gämsgebiet 3.2 Signina West (Sektor A18, Jagdbezirk II) gelten jeweils um 1 kg tiefere Hegegewichte.</p>
<b>G5</b>	<b>1 Bock-/Geissjährling unterhalb der Höhenkurve</b>	<p><b>Einen Gämsgeiss-/Gämsbockjährling</b> unterhalb der festgelegten Höhenkurve unabhängig von Gewicht und Krickelmass zwischen dem 27. und dem 30. September.</p> <p><b>Das Kontingent G5 ist auf die Jagdbezirke III (Sektor B04 unterhalb 1400 m ü. M.), VIII.2 (Sektor K07), XI (Sektoren P01 – P06 sowie P13, R03 und R04) und XII (alle Sektoren) beschränkt.</b></p>

**c) Besondere Bestimmungen Rehjagd für den Jagdbezirk I**

Im Jagdbezirk I Vorderrhein sind die Kontingentsplätze R3 und R4 nicht jagdbar.

**d) Besondere Bestimmungen Gämsjagd für die Jagdbezirke I, II, III, IV, V/VI, XI und XII**

In den Jagdbezirken I Vorderrhein und II Glenner, in Teilen der Jagdbezirke III Hinterrhein – Heinzenberg und IV Moesa (Sektoren C02 – C06, D01, D03 – D10) sowie des Jagdbezirks XII Imboden – Plessur – V Dörfer (Sektor C01) dauert die Jagd auf weibliche Gämsen vom 3. bis und mit 12. September 2022 )\* und vom 20. bis und mit 22. September 2022. **Oberhalb der Höhenlimite ist die zweijährige Gämse ge schützt. Sie ist auch nicht als Hegeabschuss jagdbar.**

Im Jagdbezirk V/VI Davos-Albula-Surses sowie im Jagdbezirk XI, östlich der Linie Grünhorn – Drostobel – Schlappinbach – Büelenbach – Furggabach – Schlappiner Joch, gelten folgende, vom übrigen Kantonsgebiet abweichende Schutzbestimmungen: Geissjährlinge von 12 cm und mehr, 2¼-jährige Gämse mit einem Krickelmass von 16 cm und mehr sowie Bockjährlinge von 14 cm und mehr sind oberhalb der Höhenlimite geschützt.

)\* Hier wurden die Tagesdaten von 2021 übernommen. Dieser Fehler wurde erst nach Erlass des Regierungsbeschlusses festgestellt. Die Jagd auf weibliche Gämsen dauert in diesem Gebiet vom 3. bis und mit 11. September 2022 und vom 19. bis und mit 22. September 2022.

---

## Anhang 7: Gästekarte (Art. 51 Abs. 2)

(Stand 1. August 2022)

---

### a) Grundsatz

Bündner Jägerinnen und Jäger sind berechtigt, auf der Hochjagd frühestens ab dem 5. September 2022 einen Gast für maximal zwei Tage an ihrer Jagd zu beteiligen. Dazu ist vorgängig eine Gästekarte zu lösen. Der Gast darf die Jagd nur in Begleitung der gastgebenden Jägerin oder des gastgebenden Jägers ausüben. Erlegtes Wild wird dem Beutekontingent der Gastgeberin oder des Gastgebers angerechnet. Ein Gast kann bei mehreren Gastgebern Gästekarten (jeweils maximal zwei) beziehen.

### b) Notwendige Dokumente des Jagdgasts

Für das Lösen einer Gästekarte sind folgende Dokumente des Jagdgasts vorzuweisen:

- Kopie eines gültigen Personalausweises;
- ausgefülltes und unterschriebenes Bestätigungsformular für Jagdgäste im Original;
- Angabe der vereinbarten Jagdtage (Datum);
- Kopie des Ausweises über eine in einem Schweizer Kanton abgelegte Jagdprüfung;  
Kopie des gültigen Treffsicherheitsnachweises des jeweiligen Kalenderjahrs;
- Kopie des gültigen Versicherungsausweises.

### c) Notwendige Dokumente der Gastgeberin oder des Gastgebers

Übliche Formulare für Bündner Jägerinnen und Jäger

Gästekarten können bei jeder Patentausgabestelle vom 16. August bis und mit 2. September 2022 und vom 12. bis und mit 16. September 2022 gelöst werden.

### d) Aufsuchen des Jagdgebiets

Der Jagdgast darf sich am Vortag der Jagdausübung ab 12.00 Uhr in Jagdausrüstung zur Unterkunft der Gastgeberin oder des Gastgebers begeben. Ein Motorfahrzeuggebrauch ist nur am 18. September 2022 gestattet.

Die nachträgliche Abänderung der ausgewählten Jagddaten ist nicht möglich.

**e) Jagdausübung**

Die Jagd darf nur in Begleitung der Gastgeberin oder des Gastgebers ausgeübt werden, wobei Begleitung nicht heisst, dass er immer an dessen Seite sein muss. Gastgeberin oder Gastgeber und Gast müssen sich im selben Gebiet aufhalten. Der Gast schießt auf das Beutekontingent der Gastgeberin oder des Gastgebers. Ein erlegtes Tier ist umgehend nach dem Abschuss in die Abschussliste der Gastgeberin oder des Gastgebers einzutragen und als solches zu kennzeichnen (Gastjäger/in). Das erlegte Tier ist Eigentum des Gasts.

Die Teilnahme an Treib- und Gruppenjagden ist als Gast möglich. Sämtliche gesetzlichen Vorgaben betreffend Jagdausübung gelten auch für den Gast.

Bei einer Selbstanzeige des Gasts ist dies auf der Abschussliste der Gastgeberin oder des Gastgebers zu vermerken. Der Gast ist für alle von ihm begangenen Widerhandlungen gegen die Jagdgesetzgebung verantwortlich und strafbar.

**f) Verlassen des Jagdgebiets**

Der Gast kann das Jagdgebiet wie folgt verlassen:

- am gleichen Tag auf der Jagd mit der Gastgeberin oder dem Gastgeber;
- am Abend des letzten Jagdtags nach Ende der Schusszeit zu Fuss oder mit dem Motorfahrzeug;
- am Folgetag bis 12.00 Uhr zu Fuss mit entladener Waffe (nicht mehr jagdberechtigt).

Wenn ein Jagdgast zwischen zwei Jagdtagen eine Pause von einem Tag einlegt, darf er am Tag zwischen den beiden Jagdtagen mit der Waffe in der Unterkunft bleiben, die Jägerin oder den Jäger ohne Waffe begleiten, aber nicht aktiv die Jagd ausüben, auch nicht als Treiber.

## Anhang 8: Abschussplan Steinwild 2022 (Art. 78)

(Stand 1. August 2022)

Kolonien		Böcke					Geissen	Gesamt- total
		1-3	4-5	6-10	11+	Total	Total	
Albris		10	8	14	13	45	45	90
Julier	Val Bever	4	3	4		11	11	22
	Julier Süd	4	3	3		10	10	20
	Julier Nord	5	4	4		13	13	26
Flüela- Rätikon	Flüela	14	15	15	1	45	45	90
	Fergen Seetal	1	1	1		3	3	6
	Falknis	2	1	2		5	5	10
Macun- Terza- Sesvenna	Macun	6	3	4		13	13	26
	Sesvenna/Terza	7	4	5	2	18	18	36
Umbrail		4	2	3		9	9	18
Rothorn- Weissfluh- Hochwang	Rothorn/Weissfluh	4	1	3	1	9	9	18
	Hochwang	4	3	3		10	10	20
Safien- Rheinwald- Adula- Mesocco	Safien-Rheinwald	3	3	4		10	10	20
	Vals	2	1	2		5	5	10
	Grenerberg							0
	Mesocco	3	2	4		9	9	18
	Brione							0
	Caschleglia-Vial	5	2	2		9	9	18
Cadagno- Unteralp- Maighels	Maighels		1	1		2	2	4
Oberalp- Tödi- Calanda	Oberalp-Frisal	2	2	5		9	9	18
	Crap da Flem	1	1	1		3	3	6
	Calanda	3	2	1	1	7	7	14
<b>Total</b>		<b>84</b>	<b>62</b>	<b>81</b>	<b>18</b>	<b>245</b>	<b>245</b>	<b>490</b>

Plan genehmigt vom Bundesamt für Umwelt am 16. Mai 2022





---

## Beilagen 1 bis 7

1. Jagdbezirke im Kanton Graubünden

1

2. Verzeichnis des Amtes für Jagd und Fischerei, der Wildhüter und Nationalparkwächter im Kanton Graubünden

2

3. Verzeichnis der Schweisshunde-Einsatzzentralen 2022

3

4. Untersuchung der Jagdbeute

4

5. Abgabe der Federproben von erlegten Schneehühnern

5

6. Anmeldung für die Passjagd 2022/2023

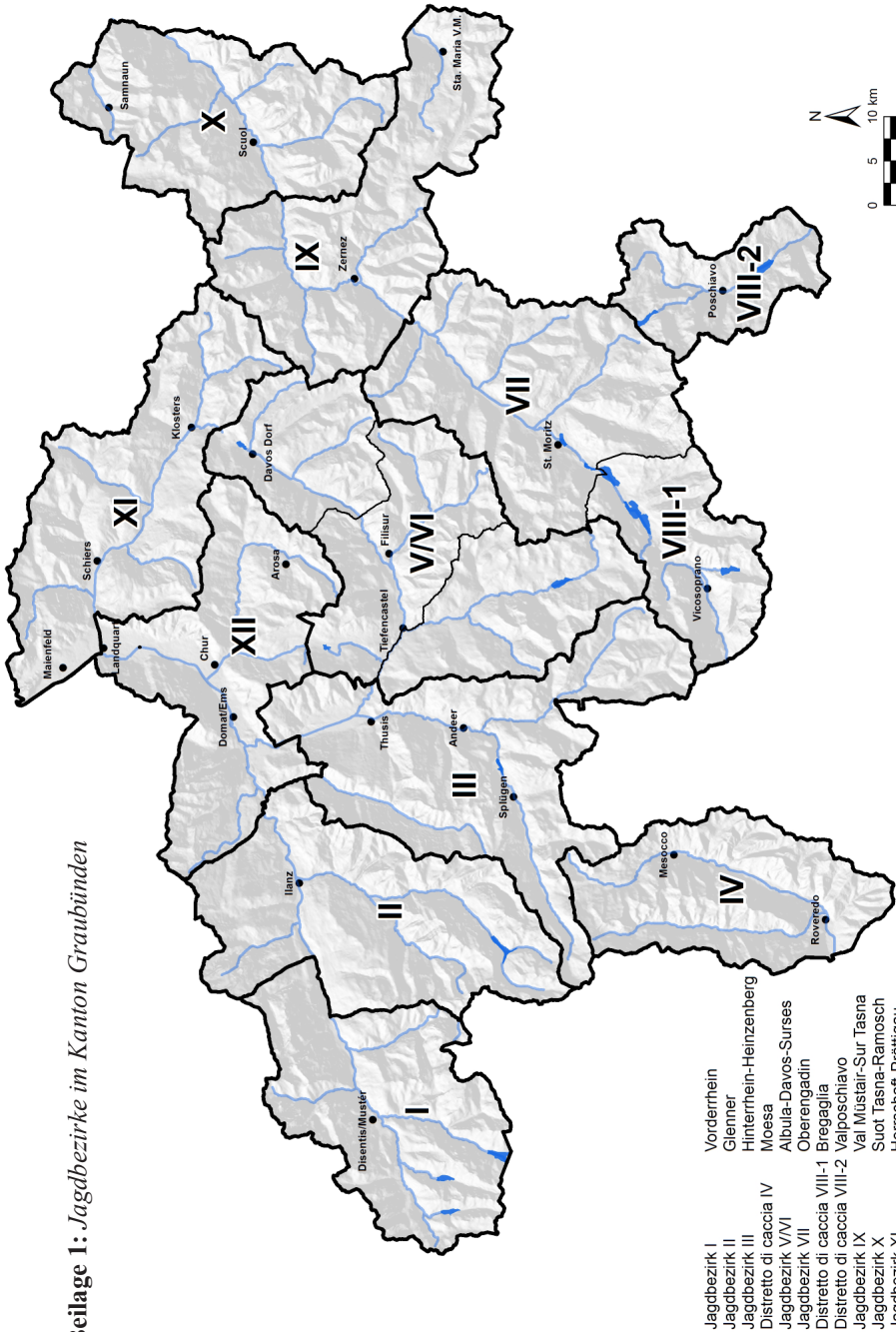
6

7. Messung der Länge des Hinterlaufs

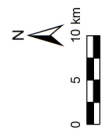
7



# Beilage 1: Jagdbezirke im Kanton Graubünden



- Jagdbezirk I
  - Jagdbezirk II
  - Jagdbezirk III
  - Distretto di caccia IV
  - Jagdbezirk V/VI
  - Jagdbezirk VII
  - Distretto di caccia VIII-1
  - Distretto di caccia VIII-2
  - Jagdbezirk IX
  - Jagdbezirk X
  - Jagdbezirk XI
  - Jagdbezirk XII
- Vorderrhein
  - Glenner
  - Hinterrhein-Heinzenberg
  - Moesa
  - Albulas-Davos-Surses
  - Oberengadin
  - Bregaglia
  - Valposchiavo
  - Val Mustair-Sur Tasna
  - Suot Tasna-Ramosch
  - Herrschaft-Prättigau
  - Imboden-Plessur-V Dörfer



Maasstab / Scala 1:370'000  
 Kartenherstellung: Amt für Jagd und Fischerei GR



## Beilage 2:

Verzeichnis des Amtes für Jagd und Fischerei (AJF), der Wildhüter (WH),  
und Nationalparkwächter im Kanton Graubünden

\*\* = **Waffenkontrolleure**

**Amt für Jagd und Fischerei Graubünden (AJF), Ringstrasse 10, 7001 Chur**  
Tel. 081 257 38 92 info@ajf.gr.ch www.ajf.gr.ch

### I. Jagdbezirk Vorderrhein

1. WH	Cavegn	Martin Giusep	7188 Sedrun
2. WH	Bundi**	Daniel	7184 Curaglia
3. WH	Durschei	Thomas	7180 Disentis/Mustér
4. WH	Degonda	Andriu	7172 Rabius
5. WH	Jörimann**	Ueli	7166 Trun

### Chef WH Jörimann Ueli

Tel. 079 209 52 52  
Tel. 079 676 49 24  
Tel. 079 397 35 54  
Tel. 079 755 14 76  
Tel. 079 204 90 08

### II. Jagdbezirk Glenner

1. WH	Caminada**	Arnold	7149 Vrin
2. WH	Schmid	Moritz	7132 Vals
3. WH	Caminada	Pirmina	7115 Surcasti
4. WH	Bundi	Gion	7166 Trun
5. WH	Ragettli	Patric	7154 Ruschein
6. WH	Derungs**	Gieri	7130 Ilanz

### Chef WH Caminada Arnold

Tel. 079 468 69 76  
Tel. 076 559 04 92  
Tel. 079 259 09 46  
Tel. 078 609 99 37  
Tel. 079 537 76 43  
Tel. 079 338 77 42

### III. Jagdbezirk Hinterrhein-Heinzenberg

1. WH	Gartmann	Paul	7109 Safien-Thalkirch
2. WH	Marti	Roger	7435 Splügen
3. WH	Eichhoff	Michael	7436 Medels i. Rh.
4. WH	Kunfermann	Claudia	7447 Pürt-Avers
5. WH	Egle**	Markus	7433 Donat (Casti)
6. WH	Gugelmann	Kevin	7415 Rodels
7. WH	Gredig**	Ivan	7417 Paspels

### Chef WH Egle Markus

Tel. 079 681 66 70  
Tel. 079 222 04 37  
Tel. 079 635 72 85  
Tel. 078 853 66 40  
Tel. 079 335 43 44  
Tel. 079 798 72 49  
Tel. 078 673 56 56

### IV. Distretto di caccia Moesa

1. GdS	De Tann**	Nicola	6563 Mesocco
2. GdS	von Wyl	Martin	6562 Soazza
3. GdS	Pregaldini**	Fabio	6540 Castaneda
4. GdS	Fasani	Stefano	6558 Lostalio

### Capo GdS De Tann Nicola

tel. 079 685 06 50  
tel. 076 385 99 97  
tel. 079 440 57 63  
tel. 079 957 57 86  
tel. 079 102 24 72

**Circondario: servizio di picchetto Guardiani della Selvaggina**

### V./VI. Jagdbezirk Albula-Davos-Surses

#### Davos:

5.1 WH	Fankhauser**	Thomas	7260 Davos Dorf
5.2 WH	Hartmann	Thomas	7272 Davos Clavadel

### Chef WH Engler Ricardo

Tel. 076 318 86 74  
Tel. 078 757 49 61

#### Albula:

5.3 WH	Tomaschett	Johannes	7477 Filisur
5.4 WH	Meng	Linard	7482 Bergün
5.5 WH	Engler**	Ricardo	7472 Surava
6.4 WH	Muhmenthaler	Andreas	7082 Vaz/Obervez

Tel. 079 245 49 22  
Tel. 079 639 58 87  
Tel. 079 218 29 79  
Tel. 079 444 89 78

#### Surses:

6.1 WH	Janett**	Armando	7460 Savognin
6.2 WH	Bergamin	Sep Antona	7452 Cunter
6.3 WH	Ballat	Eugen	7464 Parsonz

Tel. 079 444 87 02  
Tel. 079 335 43 56  
Tel. 079 329 85 85

**VII. /VIII.1 Jagdbezirk Oberengadin-Bregaglia/Bergell****Oberengadin:**

1. WH	Godli**	Roman	7513 Silvaplauna
2. WH	Godli**	Daniel	7504 Pontresina
3. WH	Wehrli	Thomas	7504 Pontresina
4. WH	Schur	Flurin	7523 Madulain
5. WH	Largiadèr	Gian Fadri	7526 Cinuos-chel

**Chef WH - Capo GdS Godli Daniel**

Tel. 078 708 55 90  
Tel. 079 344 26 06  
Tel. 079 610 49 42  
Tel. 079 485 80 51  
Tel. 079 560 83 30

**Bregaglia/Bergell:**

1. GdS	Salis	Romano	7516 Maloja
2. GdS	Roganti**	Renato	7603 Vicosoprano

tel. 079 781 43 28  
tel. 079 236 02 69

**VIII.2 Distretto di caccia Valposchiavo**

1. GdS	Micheli**	Carlo	7745 Li Curt
2. GdS	Costa	Livio	7742 Poschiavo
3. GdS	Paganini	Raffaele	7748 Campascio

**Capo GdS Micheli Carlo**

tel. 079 681 66 52  
tel. 079 357 74 79  
tel. 078 891 09 07

**IX. Jagdbezirk Sur Tasna-Val Müstair**

1. WH	Denoth**	Guolf	7530 Zernez
2. WH	Thom	Andrea	7542 Susch
3. WH	Kuen	Emil	7546 Ardez
4. WH	Gross**	Jon	7532 Tschier

**Chef WH Denoth Guolf**

Tel. 079 406 75 29  
Tel. 079 540 43 93  
Tel. 076 424 22 72  
Tel. 079 433 67 75 / 081 858 54 92

**X. Jagdbezirk Suot Tasna - Ramosch**

1. WH	Florineth**	Curdin	7551 Ftan
2. WH	Pua	Not	7554 Sent
3. WH	Soldano**	Raffael	7558 Strada
4. WH	Jenal	Eugen	7563 Samnaun

**Chef WH Florineth Curdin**

Tel. 079 636 99 76  
Tel. 079 611 94 80 / 081 864 17 41  
Tel. 079 398 66 22 / 081 866 36 60  
Tel. 078 691 41 46 / 081 861 83 40

**XI. Jagdbezirk Herrschaft-Prättigau**

1. WH	Rauch**	Stefan	7250 Klosters	Tel. 079 293 73 74
2. WH	Hardegger**	Markus	7224 Putz	Tel. 079 946 67 75
3. WH	Bebi**	Andrea	7231 Pragg-Jenaz	Tel. 076 588 15 74
4. WH	Gujan**	Martin	7235 Fideris	Tel. 079 684 55 88
5. WH	Jäger**	Karl-Heinz	7307 Jenins	Tel. 079 635 44 44

**Chef WH Rauch Stefan**

Tel. 079 293 73 74  
 Tel. 079 946 67 75  
 Tel. 076 588 15 74  
 Tel. 079 684 55 88  
 Tel. 079 635 44 44

**XII. Jagdbezirk Imboden-Plessur-V Dörfer**

1. WH	Schmid**	Urs	7056 Molinis	Tel. 079 206 91 93
2. WH	Müller**	Mario	7000 Chur	Tel. 079 362 68 67
3. WH	Höltzsch**	Marcel	7023 Haldenstein	Tel. 079 405 98 85
4. WH	Spadin**	Claudio	7018 Flims-Waldhaus	Tel. 079 605 88 13
5. WH	Sprecher**	Sandro	7405 Rothenbrunnen	Tel. 079 572 14 14
6. WH	Gadient**	René	7203 Trimmis	Tel. 078 845 16 99

**Chef WH Spadin Claudio**

Tel. 079 206 91 93  
 Tel. 079 362 68 67  
 Tel. 079 405 98 85  
 Tel. 079 605 88 13  
 Tel. 079 572 14 14  
 Tel. 078 845 16 99

**Schweizerischer Nationalpark**

Pikettdiensttelefon	7530 Zerne	Tel. 081 851 41 15
---------------------	------------	--------------------

**Parkwächter im Schweizerischen Nationalpark**

Bott	Fadri	7535 Valchava	Tel. 079 642 31 06 / 081 858 71 66
Cuonz	Andri	7543 Lavin	Tel. 079 413 03 49
Eichholzer	Curdin	7530 Zerne	Tel. 079 559 06 90 / 081 832 11 77
Godly	Domenic	7527 Brail	Tel. 079 468 78 06
Irniger	Claudio	7543 Lavin	Tel. 079 794 11 83
Luzi	Steivan	7525 S-chanf	Tel. 079 265 90 77
Strimer	Reto	7546 Ardez	Tel. 079 636 27 05 / 081 862 25 63
Willy	Not Armon	7545 Guarda	Tel. 079 682 44 58 / 081 862 25 67





**Beilage 3: Verzeichnis der Schweisshunde – Einsatzzentralen 2022 gemäss Mitteilung des Bündner Schweisshundeclubs (BSC)**

Die nachstehend aufgeführten regionalen Schweisshundezentralen vermitteln an Jäger Schweisshunde-Gespanne für Nachsuchen. Die BSC-Pikettzeiten der Zentralen lauten wie folgt: **7.00 Uhr bis 22.00 Uhr**

<b>Einsatzgebiet</b>	<b>Einsatzzentrale/Tel. gem. BSC - Pikettzeiten</b>
I. Jagdbezirk Vorderrhein II. Jagdbezirk Glenner	Frau Andrina Ragetti, Ruschein <b>Tel. 078 775 28 34</b>
III. Jagdbezirk Hinterrhein-Heinzenberg	Frau Ladina Kerber, Rodels <b>Tel. 079 279 08 57</b>
IV. Distretto di caccia Mesolcina-Calanca	Signora Barblina De Tann, Mesocco <b>Tel. 076 466 44 03</b>
V./VI. Region Davos (ohne Wiesen)	Frau Lia Hartmann, Buchen <b>Tel. 076 431 19 49</b>
V./VI. Region Albula und Surses (mit Wiesen)	Frau Sybilla Demarmels, Riom <b>Tel. 078 883 73 25 oder 081 684 33 85</b>
VII. Jagdbezirk Oberengadin VIII.1 Distretto di caccia Bregaglia	Frau Caroline Schur, Madulain <b>Tel. 079 408 42 38</b>
VIII.2 Distretto di caccia Valposchiavo	Signora Laura Costa, Poschiavo <b>Tel. 079 393 86 93</b>
IX. Val Müstair	Frau Sonja Gross, Tschier <b>Tel. 076 405 30 01 oder 081 858 54 92</b>
IX. Jagdbezirk Sur Tasna (ohne Val Müstair) X. Jagdbezirk Suot Tasna-Ramosch	Frau Daniela Denoth, Zernez <b>Tel. 079 455 45 71</b>
XI. Jagdbezirk Herrschaft-Prättigau	Frau Lia Hartmann, Buchen <b>Tel. 076 431 19 49</b>
XII. Jagdbezirk Imboden-Plessur-V Dörfer	Frau Nicole Müller, Chur <b>Tel. 079 547 44 94</b>

#### Beilage 4: Untersuchung der Jagdbeute

Tiere, die **nicht** während der Hochjagd untersucht wurden, sind nach Jagdbezirk in welchem sie erlegt worden sind, wie folgt vorzuweisen:

**Hirsche:** die vollständigen Unterkiefer

**Rehe und Gämsen:** die Trophäen und die vollständigen Unterkiefer

ausgekocht und sauber gereinigt, mit den Etiketten aus den Jagdbetriebsvorschriften angeschrieben.

Jagdbezirk	Ort der Untersuchung		Datum	Zeit	Abschussort: Jagdsektoren
<b>I Vorderrhein</b>	Sumvitg	Casa da scola	21.10.2022	16.30-18.00	A01-A09
<b>II Glenner</b>	Illanz	Hotel Rätia	28.10.2022	16.00-18.00	A10-A20
<b>III Hinterrhein-Heinzenberg</b>	Zillis	Jagdstand Viamala, Avas	26.10.2022	17.00-20.00	B04-B05, C02-C07, D01-D10
<b>IV Moesa</b>	Camà Mesocco	Centro caccia regionale Casa di Circolo	25.10.2022 26.10.2022	17.00-19.30 17.00-19.00	E07-E17 E01-E06
<b>V/VI Albulà-Davos-Surses</b>	Davos Landgut Tiefencastel	Jagdschiessstand Landgut Schulhaus Cumpogna	26.10.2022 27.10.2022	17.00-18.00 17.00-18.00	F01-F07 F08-F27

Jagdbezirk	Ort der Untersuchung		Datum	Zeit	Abschussort: Jagdsektoren
VII Oberengadin	Samedan	Lagers	28.10.2022	17.30-18.00	G01-G11, H01-H09
VIII.1 Bregaglia	Vicosoprano	Poligono di Tiro Vicosoprano	21.10.2022	17.00-19.00	J01-J10
VIII.2 Valposchiavo	Le Prese	Raselli - Albergo Sport	28.10.2022	17.00-20.00	K01-K08
IX Sur Tasna- Val Müstair	Zernez	Büro Wildhüter Guolf Denot	25.10.2022	20.00-21.00	L01-L09, L12-L17
	Ardez	Büro Wildhüter Emil Kuen	26.10.2022	20.00-21.00	L09-L12
	Tschiers	Büro Wildhüter Jon Gross	27.10.2022	20.00-21.00	M01-M08
X Stot Tasna- Ramosch	Samnaun	Büro Wildhüter Eugen Jenal	28.10.2022	17.30-18.00	N01-N02
	Scuol	Tiefbauamt Plattas	28.10.2022	19.00-20.00	N03-N14
XI Herrschaft- Prättigau	Klosters	Rathaus	25.10.2022	18.00-19.00	P07-P12
	Schiers	Restaurant Alpina	26.10.2022	18.00-20.00	P03-P04, R03
	Jenins	Gemeinde-Werkhof	27.10.2022	18.00-19.00	P01-P02,
	Küblis	Restaurant Krone	28.10.2022	17.30-19.30	R04, P13, P05-P06
XII Imboden- Plessur-V Dörfen	Bonaduz	Schiesstand Nulez	27.10.2022	18.00-20.00	B01-B03, C01, R01-R02, S01-S05 und T01-T08



**Beilage 5: Abgabe der Federproben von erlegten Schneehühnern**

Von jedem erlegten Schneehuhn sind Federproben (Flügel, Handschwinge oder mehrere Körperfedern) abzugeben. Diese Proben sind jeweils separat in einem Plastiksack aufzubewahren (Flügel einfrieren) und **innert fünf Tagen nach Ende der Niederjagd** zusammen mit den Angaben zu Abschiedsdatum und Abschiedsort der Wildhut zuzustellen. Dazu ist die nachfolgende Tabelle **vollständig** auszufüllen.

Name \_\_\_\_\_ Vorname \_\_\_\_\_ Wohnort \_\_\_\_\_ Geburtsdatum \_\_\_\_\_

Probe-Nr.	Erlegungsdatum	Jagdsektor	Gemeinde / Lokalname	x-Koordinaten	y-Koordinaten	Geschlecht	FL*	HS*	KF*
1									
2									
3									
4									
5									
6									
7									
8									
9									
10									

\* Zutreffendes ankreuzen FL=Flügel / HS=Handschwinge / KF=Körperfedern





## Anmeldung für die Passjagd 2022/2023

Kant. JG, Art. 5 und Art. 21a

Der unterzeichnete Jäger beabsichtigt, die **Passjagd** an folgenden **drei Orten** auszuüben:

Gemeinde/Sektor	Lokalname	Koordinaten	Jagdbezirk
1	_____	_____	_____
2	_____	_____	_____
3	_____	_____	_____

**Beilage (obligatorisch):** Kartenausschnitt mit eingezeichneten Standorten

### Personalien

Name \_\_\_\_\_ Vorname \_\_\_\_\_

Geb.-Datum \_\_\_\_\_ Tel. \_\_\_\_\_

Strasse-Nr. \_\_\_\_\_ PLZ, Wohnort \_\_\_\_\_

Hochjagd-, Niederjagd- oder Steinwildjagdpatent 2022 gelöst ja  <sup>1)</sup> nein  <sup>2)</sup>  
Waffe persönlich eingeschossen ja  nein   
Haftpflichtversicherung für ganze Jagd abgeschlossen ja  nein

<sup>1)</sup> Für Hoch- und Steinwildjäger:  Kopie «Schiessnachweis Schrot»

<sup>2)</sup> Wenn keine Jagd ausgeübt wurde:  Kopie «Schiessnachweis Schrot»  
 Bestätigungsformular «Bezug Jagdpatent»

Datum

Unterschrift

### Unbedingt beachten!

- **Pro Jäger kann nur ein Anmeldeformular ausgefüllt werden.**
- Die Anmeldung hat spätestens bis **31. Oktober** mit **vollständig ausgefülltem** Formular beim zuständigen Wildhüter zu erfolgen.
- Wenn die Passjagd in zwei Jagdbezirken ausgeübt wird, erfolgen Anmeldung und Bezug der Abschlussliste in **jenem Jagdbezirk, in dem häufiger gejagt wird.**

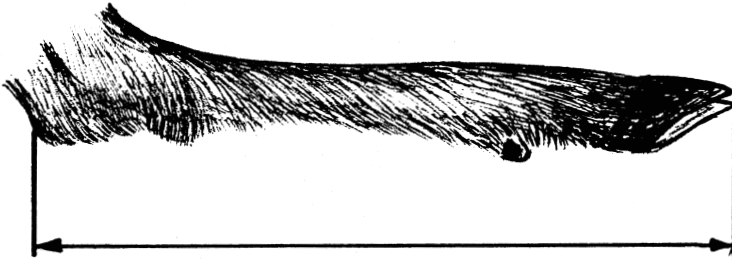






**Beilage 7:** *Messung der Länge des Hinterlaufes*

Die Länge des Hinterlaufes wird bei gestrecktem Lauf, in direkter Linie von der Schalenspitze bis zum Hinterrand des Sprunggelenkhöckers gemessen.



**Notizen / note:**





Gesetzliche  
Grundlagen



wildasyl.gr.ch



jagdkarte.gr.ch

